



Rapport Moral 2023

LES VALEURS ET LES MISSIONS DE LA TRESSE.....	2
Un projet aux valeurs fortes *	2
Des objectifs de développement durable.....	3
Une gouvernance collective.....	3
RAPPORT D'ACTIVITÉS :	
2023, UNE ANNÉE DE CONSTRUCTION !.....	4
Le pilotage de l'association.....	4
La ressourcerie.....	5
Le café associatif et familial.....	7
Les espaces de travail partagés.....	11
Autres projets transversaux.....	12
À QUI PROFITE LA TRESSE ?.....	13
LA TRESSE EN 2024.....	13
Installation et renforcement des 3 dispositifs principaux.....	13
Professionnalisation.....	14
LES RELATIONS AVEC LES PARTENAIRES.....	15
Mairie de Lalbenque.....	15
Communauté de communes du pays de Lalbenque et Limogne.....	15
CAF.....	15
Département du Lot.....	15
MSA.....	16
MARPA de Lalbenque.....	16
Réseau des tiers-lieux du Lot.....	16
Remerciements.....	16

LES VALEURS ET LES MISSIONS DE LA TRESSE

Un projet aux valeurs fortes

L'association La Tresse a pour but la gestion, la coordination et l'animation de l'ensemble des activités du tiers-lieu centre de Lalbenque. Ces activités, à destination de tous les publics, incluent (mais ne s'y limitent pas) :

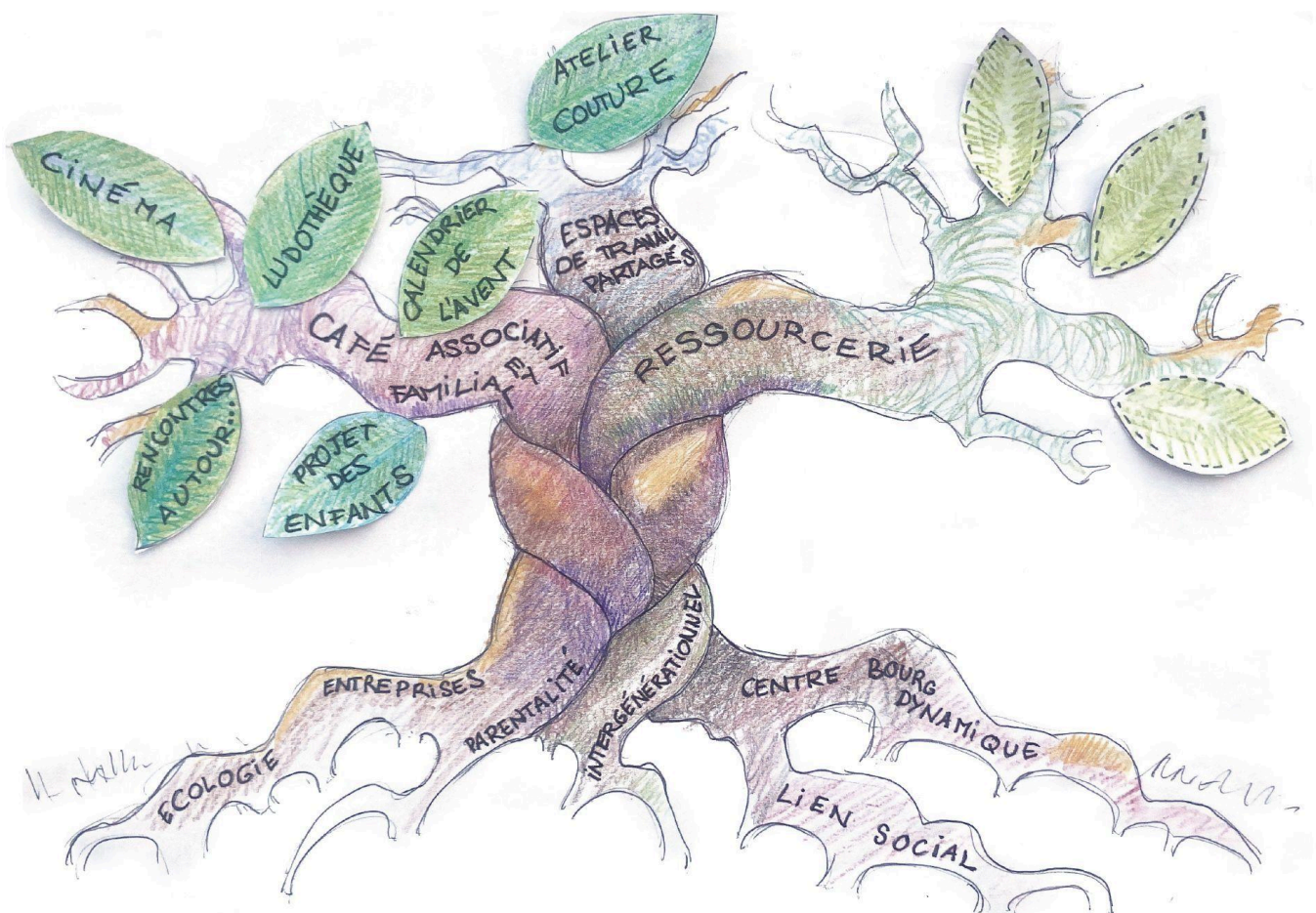
- des rencontres culturelles, associatives, sociales, professionnelles, recevant ou non du public ;
- des expositions, des projections de film, des conférences, des débats ;
- l'organisation d'ateliers et d'activités ;
- le partage, la mise à disposition d'équipements et d'espaces affectés à l'association ;
- des activités de vente ou de troc ;
- la réalisation de toute autre activité connexe, notamment toute activité commerciale au service du projet de l'association.

L'ensemble des activités de l'association vise à développer la solidarité, le partage et le lien social, dans une démarche écologique et durable. Un soutien de l'association pourra ainsi être accordé à toute action extérieure allant dans le sens d'un souci particulier de respect de l'environnement et du vivant de manière générale.

Les activités sont articulées autour de 3 dispositifs "piliers" :

- la ressourcerie
- le café associatif et familial
- les espaces de travail partagés

* extrait des statuts de l'association



Des objectifs de développement durable

Proposés par l'ONU, "les objectifs de développement durable nous donnent la marche à suivre pour parvenir à un avenir meilleur et plus durable pour tous. Ils répondent aux défis mondiaux auxquels nous sommes confrontés, notamment ceux liés à la pauvreté, aux inégalités, au climat, à la dégradation de l'environnement, à la prospérité, à la paix et à la justice. Les objectifs sont interconnectés et, pour ne laisser personne de côté, il est important d'atteindre chacun d'entre eux, et chacune de leurs cibles, d'ici à 2030."

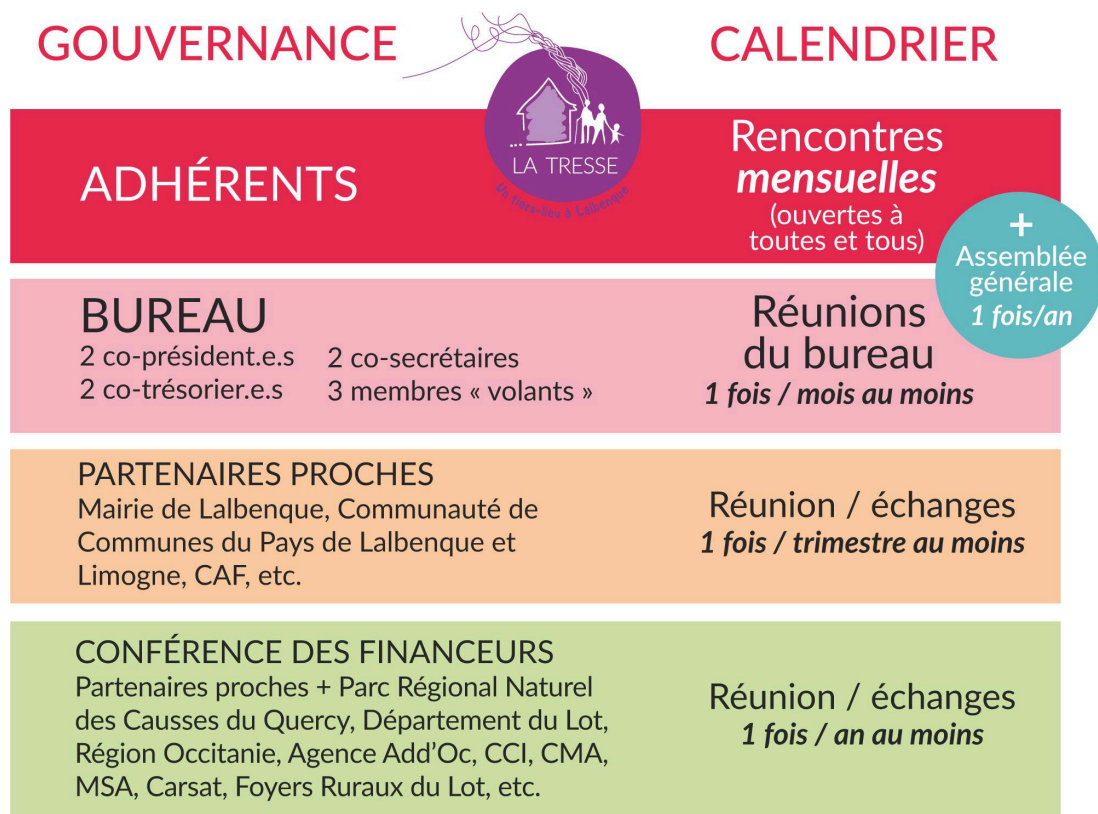
<https://www.un.org/sustainabledevelopment/fr/objectifs-de-developpement-durable/>

L'objet et les actions de l'association répondent à 9 de ces objectifs (ci-contre).



Une gouvernance collective

A La Tresse, les décisions et les choix appartiennent à tous.



Tous les mois, une réunion des adhérents permet de soumettre à la discussion et au vote tous les sujets courants de l'association. Le bureau, composé de 9 personnes, a pour principale mission d'organiser et garantir le respect des méthodes de gouvernance choisies et le bon fonctionnement horizontal de l'association. Des réunions régulières avec nos partenaires et financeurs nous permettent de maintenir des liens étroits et le plus possible de transparence avec eux.

RAPPORT D'ACTIVITÉS :

2023, UNE ANNÉE DE CONSTRUCTION !

En 2023, le projet de l'association a connu un développement rapide et foisonnant ! Avec la mise à disposition de locaux par la mairie de Lalbenque, de nombreuses activités ont pu s'organiser plus solidement et durablement.

En particulier, l'ouverture de la ressourcerie dans la maison Flaujac fin mai, à l'occasion de la Fête de la Nature, a lancé enfin une des parties visibles de l'« iceberg » du futur tiers-lieu.

Après une période de chantier participatif, les locaux de la Vayssade ont eux aussi commencé à accueillir diverses réunions de l'association (bureau, groupe couture-tricot-crochet, préparation du calendrier de l'aveut...).

D'autres projets aussi divers qu'enthousiasmants ont pris corps et vie grâce aux très nombreux bénévoles de l'association.

Enfin, un premier pas a été fait vers la professionnalisation avec la rémunération d'un coordinatrice pour le Calendrier de l'Avent.

Plus en détail... :

Le pilotage de l'association

LES RENCONTRES MENSUELLES

L'organe de base de prise de décision de la Tresse est la **rencontre mensuelle ouverte à tous**.

Chaque mois, entre 20 et 45 adhérents sont présents pour échanger, débattre, voter, proposer des actions.

Cette année 2 rencontres un peu spéciales ont eu lieu dans notre calendrier : une au mois de juillet dans le jardin de la Vayssade, qui a permis aux adhérents de découvrir ce lieu et partager de manière conviviale les

avancées de chaque groupe projet. Une autre a eu lieu pendant le Calendrier de l'Avent, autour d'une raclette. La convivialité est au cœur de nos valeurs.



LES RÉUNIONS DU BUREAU

Chaque mois, le bureau s'est réuni au moins une fois pour travailler différents sujets concernant le pilotage de l'association, l'animation des réunions mensuelles et de l'AG, la préparation du règlement intérieur à soumettre au vote, la rédaction des offres de mission rémunérées, la préparation des réunions avec les partenaires, l'organisation et la mise en oeuvre de la communication de l'association, l'organisation financière.

LES RÉUNIONS DES PARTENAIRES PROCHES

En 2023, nous avons rencontré nos partenaires proches à plusieurs occasions :

- 2 réunions avec la Municipalité de Lalbenque, en présence de la maire et des adjoints, au mois de février et au mois d'octobre
- 1 réunion avec la Communauté de communes, en particulier la vice-présidente au Lien Social et à la Solidarité, ainsi que la chargée de mission de la même commission
- Plusieurs échanges et 4 réunions avec la CAF, dont une à laquelle la MSA était aussi présente

LA CONFÉRENCE DES FINANCEURS

La conférence des financeurs n'ayant pas pu avoir lieu sur l'année 2023, elle sera proposée à nos partenaires en 2024.

La ressourcerie

La ressourcerie fonctionne depuis juin 2023. Elle a été baptisée "**La Source**" par son équipe de bénévoles, pour donner qu'elle n'est pas encore une re-source-rie, la dimension de réparation / transformation étant encore en cours de mise en oeuvre.

Après 7 mois de fonctionnement, nous approchons le nombre de **380 "passagers"** (usagers). Les dons sont relativement constants et les ventes se maintiennent depuis l'ouverture avec un pic en août (qui a permis de dégager un bénéfice de 400€) et octobre (320€).

La Monnaie Locale Complémentaire, la "**truffe**", émise par La Source génère un volume de ventes non négligeable et une facilitation des échanges. 170 Truffes ont été émises en juillet, 280 en août et 215 en septembre. Il s'agit d'une *rétribution* en Truffes en contrepartie d'apport d'objets. On ne parle pas ici de dons mais de "transactions". La Monnaie Locale complémentaire s'avère être un facilitateur d'échanges et permet de multiplier les transactions. Pour exemple, ventes en Truffes : 120 en juillet, 130 en août et 110 en septembre.

Le **mode adulte** est le premier poste de vente, suivi par **la maison et la librairie**.

11 bénévoles assurent les ouvertures du local Rue du Paradis 2 jours par semaine (mardi pour les dons et samedi pour la vente). La fréquentation ne faiblit pas et cela

peut peut-être s'expliquer par l'installation progressive de la ressourcerie dans le paysage local. En effet, le bouche à oreille fonctionne bien.

La **communication** reste cependant le point faible : peu de visibilité sur les réseaux sociaux, un fléchage trop peu visible, etc. Aujourd'hui nous n'utilisons aucun support de communication, seules les rencontres mensuelles et les courriels aux adhérents assurent le passage d'infos.

Mais nous allons bientôt y remédier par des publications de la ressourcerie très prochainement sur Instagram et Facebook et d'autres actions de communication.

Concernant le lieu physique, rue du Paradis, une enveloppe de 2000€ environ (subvention de l'EVS) va nous permettre d'envisager très vite des **aménagements** (penderies, portants mobiles...) afin d'améliorer la présentation des articles et le confort (éclairage, chauffage). La municipalité a aussi été sollicitée pour améliorer certains aspects du lieu qui posent problème (accès à l'eau, électricité).

Il nous a semblé nécessaire - après quelques mois de fonctionnement - d'élaborer une **Charte** qui définit un référentiel commun. Elle reprend les axes fondamentaux des ressourceries et se décline sous forme de *valeurs* qui doivent être partagées par toutes celles et ceux qui fréquentent le lieu : **sobriété, solidarité, don, non-lucrativité, citoyenneté, convivialité, coopération** (voir la Charte pour les détails).

Elle précise également que la Truffe s'inscrit dans le cadre de l'Économie Sociale et Solidaire et qu'à ce titre elle vise la dynamisation de l'économie locale.

Ce bilan amène certaines orientations pour 2024 :

- améliorer l'accueil physique de la boutique
- dynamiser la communication, notamment celle sur les réseaux
- organiser de petits événements autour de ventes éphémères, pour par ex écouler certains articles (vêtements enfant)
- maintenir la dynamique de l'équipe des bénévoles
- poursuivre ce rôle de lien social porté par la ressourcerie.



L'atelier couture, tricot, crochet

L'atelier couture, tricot et crochet a d'abord été imaginé en relation directe avec la ressourcerie, avec l'idée d'en faire un cadre possible de réparation / transformation des certaines des marchandises données, en particulier les vêtements. Il prend finalement une forme un peu différente, en restant axé sur ses premières bases : le partage des savoir-faire et la convivialité, et en orientant ses activités vers la solidarité.

Cette activité a donc débuté le 23 septembre 2023 par une première rencontre à La Vayssade. Les séances se sont ensuite déroulées tous les samedis après-midi, soit à La Vayssade, soit à la MARPA qui accueille l'atelier tous les 15 jours, afin que ses résident.e.s puissent y participer confortablement.

La fréquentation de l'atelier est variable : 16 personnes sont inscrites sur le groupe Whatsapp. De 2 à 5 personnes sont présentes sur les séances, avec 3 à 4 personnes de la MARPA qui s'associent à tout ou partie de l'activité lorsqu'elle se déroule sur ce site.

Pour dynamiser l'activité, et grâce à l'arrivée parmi les bénévoles d'un couturiers professionnel, un **calendrier d'activités** a été établi, qui déroule chaque mois des propositions récurrentes, notamment : **couture solidaire** (confection de coussins coeur pour des femmes ayant subi des opérations du sein, layettes pour prématurés, etc), **atelier de création**, avec le soutien et la rémunération du professionnel par les participants.

Les points forts de l'atelier sont la convivialité, la solidarité, le partage des compétences et savoir-faire et les liens intergénérationnels.

Les axes d'amélioration identifiés sont essentiellement la communication et le recrutement de participants.

Le café associatif et familial

En 2023, le café ne disposant pas de lieu fixe où développer son activité, il n'a existé qu'au travers de projets qui lui sont associés :

La ludothèque

Après quelques éditions en 2022, la ludothèque a fait une pause jusqu'à l'automne 2023. La sollicitation de BabelGum à participer, comme en 2022, à La Grande Défriche a permis de relancer la dynamique :

- Participation à 2 demi journées jeux en partenariat avec BabelGum (env. 80 participants)
- Première après-midi "en solo" à Lalbenque le 18 novembre, à l'Encantado (env. 50 participants)

Le groupe est composé de 6 membres actifs, autour duquel en gravitent environ une petite dizaine d'adhérents bénévoles.

L'objectif aujourd'hui est de proposer une activité par mois :

- 1 mois sur 2 à Lalbenque, en lien avec les cafés du village, avec à l'esprit l'objectif de revitalisation du centre bourg
- 1 mois sur 2 dans une commune voisine, afin de rayonner et tisser des partenariats.

Le planning 1er trimestre 2024 est en cours de calage.

Points forts : l'activité se lance !
Des partenariats se tissent.

Axes d'amélioration : pérenniser l'action. Anticiper les divers lieux d'intervention.



Le cinéma

Le groupe cinéma a rejoint La Tresse en octobre 2023 : les bénévoles lalbenquois qui se chargent de la programmation de Cinélot, au nombre de 5, ont souhaité intégrer La Tresse, pour dynamiser leur activité et intégrer des nouveaux participants. Aujourd'hui, le groupe est constitué d'une dizaine de personnes.

Une première et très réussie séance de ciné-débat a eu lieu le 26 novembre, autour du film "L'amour et les forêts" suivi d'un pot organisé par La Tresse : 61 spectateurs plutôt satisfaits (pour comparaison, la fréquentation moyenne de Cinélot en 2023, avant l'intégration du groupe à La Tresse, est de 26 spectateurs par séance).

Objectifs du groupe :

- **Maintenir 1 séance mensuelle de cinéma** (avec éventuellement en plus 1 séance enfant pendant vacances scolaires), toujours en partenariat avec Cinélot (porté par les Foyers Ruraux du Lot), la Communauté de Communes du pays de Lalbenque et Limogne et la Commune de Lalbenque
- **Créer du lien social et culturel** tout au long de l'année pour les habitants de Lalbenque (rencontres, débats ou autres animations autour d'un film, choix de thématiques, etc.)

Les rencontres autour

LA TRESSE
propose

les Rencontres autour...

Découvrez le projet
le 24 novembre à 18h,
Halle de la mairie de Lalbenque



Le projet des Rencontres autour est né courant 2023, avec pour idée la création de groupes de parole autour de deux thématiques principales : Parentalité et Souffrance et maladie. Il a pour principe de base de développer des espaces de solidarité active entre les participants, avec le soutien de bénévoles dont le rôle est d'organiser et dynamiser ces espaces.

Le groupe s'est rencontré plusieurs fois à l'automne 2023 pour mettre au point la diffusion de ce projet, ce qui a donné deux journées de tractage et une séance de présentation le 24 novembre 2023.

Le nombre de personnes accueillies pour cette occasion fut bien en deçà des attentes des bénévoles.

Nous envisageons la diffusion d'une présentation / invitation à participer aux adhérents de La Tresse.

Une conférence sur le thème de la parentalité est envisagée pour 2024, avec la proposition d'une réflexion sur le rôle des mémoires dans les relations parents/enfants.

Elle serait une introduction aux activités des Rencontres autour pour l'année 2024.

Le glanage

Ce projet a été présenté aux adhérents et approuvé en réunion mensuelle en automne 2023. Deux raisons le motivent :

La sécurité : D'un été à l'autre, le bois sec et mort à terre sur les terrains privés non nettoyés représente des risques évidents de départs de feu et d'incendies potentiellement étendus.

La solidarité : L'augmentation du prix du bois est telle que certaines personnes à très basses ressources (notamment les personnes âgées qui reçoivent une pension de retraite permettant tout juste de manger) ne pourront bientôt plus se chauffer l'hiver.

Le projet consiste donc à former un groupe "glanage" afin de pouvoir mettre à disposition un ou plusieurs stères aux personnes financièrement fragiles, pour un euro symbolique le stère. L'objectif est la mise en place de ce projet avant l'hiver 2025.

Le groupe est en train de se constituer. Des partenaires potentiels ont déjà été contactés.

Le projet des enfants

En 2023, le projet "enfants" a été au cœur de nombreuses réunions EVS et de nombreuses préoccupations avec toujours la même question de base : "Comment réussir à impliquer les enfants dans le projet de La Tresse".

Le projet de départ (réaliser un Bar des enfants et faire en sorte que les enfants oeuvrent en amont à sa préparation en construisant par ex une partie des meubles) a été ralenti par l'idée du montage d'un CLAS (Contrat Local d'Accompagnement à la Scolarité -financé par la CAF-) qui répondrait à des besoins importants sur le territoire.

Pour l'heure, un scénario a été écrit par un groupe d'enfants et nous allons essayer de faire en sorte que le petit film qu'ils et elles souhaitent réaliser puisse être tourné (et projeté !) avant la fin de l'année scolaire.

Autrement dit : les idées, envies, dispositifs, objectifs ne manquent pas ce qui a fait défaut pour l'heure c'est :

1/La disponibilité des adultes déjà fortement engagés dans d'autres projets de La Tresse,

2/La possibilité d'avoir des locaux.

Ces deux points semblent se régler petit à petit. Le projet enfant reste une caractéristique importante du projet global de La Tresse et ne sera assurément pas abandonné.

Le calendrier de l'avent

Le projet du calendrier de l'Avent en était à sa 2^e édition. Un budget total de 4390€ (dont subventions obtenues de la CAF et de la CFPPA) et des forces vives plus importantes que l'an passé ont permis de monter un peu en capacité de coordination, d'animation et de compétences.

Une coordinatrice a été rémunérée pour la mise en œuvre de ce projet. Elle a commencé sa mission début novembre (assez tard, donc, du fait du délai nécessaire à la procédure de recrutement).

Une dizaine d'adhérent a élaboré le projet de A à Z, à coup de réunions régulières (8 !)

Version de travail au 30/01/24



Calendrier de l'Avent 2023

par l'Association La
Tresse - un tiers lieu à
Lalbenque



et de multiples épiphanies créatives (!) et une dizaine supplémentaire d'adhérent.e.s a pris part à sa mise en œuvre.

Celle-ci s'est déroulée dans le cadre de divers partenariats avec des associations, des commerçants ou des institutions de la commune (7 renouvelés et 5 nouveaux). 530 calendriers ont été imprimés et distribués dans 19 lieux (dont les 3 écoles du village).

Les animations, plus ou moins suivies, ont réussi à cibler des publics variés et ont toujours suscité des retours positifs et enthousiastes (sauf la dernière du 23 décembre annulée en dernière minute), notamment celle de la soirée surprise du 16 qui a accueilli au moins 100 personnes.

Pistes d'amélioration :

- travailler l'engagement des partenaires dans les partenariats pour un meilleur équilibre
- continuer d'être vigilant sur la répartition des animations car la charge de travail pour les bénévoles augmente vite
- communiquer davantage dans la presse et ailleurs

Les partenariats associatifs

Au-delà de l'activité ludothèque, l'association monte ponctuellement des partenariats avec d'autres associations sur divers projets.

En 2023, cela a consisté en l'organisation d'un spectacle de théâtre en lien avec l'association OctoPus Ritmo, le 30 juillet.

La Tresse a réservé le lieu et organisé un pot de l'amitié à l'issue de la représentation. Une cinquantaine de spectateurs ont été conquis !

Les partenariats associatifs sont un des axes de travail importants de La Tresse pour 2024, avec la volonté de proposer un soutien aux associations du territoire.



Les espaces de travail partagés

Les locaux du premier étage de la Vayssade, mis à disposition en 2023 par la mairie de Lalbenque ont fait l'objet de chantiers participatifs en 2023, qui ont permis de rénover le lieu. Les deux pièces de l'appartement sont maintenant meublées pour accueillir des professionnels, des porteurs de projets, des bénévoles d'association. Les locaux sont connectés à la fibre, et divers petits équipements sont déjà présents (bouilloire, cafetière...).

Ils servent déjà pour les réunions de travail de l'association : les rencontres de l'atelier couture, du groupe rencontres autour, du groupe cinéma et des autres groupes de

manière plus occasionnelle, les réunions du bureau et les réunions et rencontres de travail / confection du Calendrier de l'Avent.

Leur ouverture pour les professionnels, porteurs de projets et bénévoles d'autres associations initialement prévue en septembre 2023 a été décalée à février 2024 car les bénévoles du groupe étaient déjà fortement engagés sur d'autres actions de l'association. Le lancement officiel est donc prévu pour le 5 février 2024.

En 2023, une réflexion a été menée sur la grille de tarifs et les conditions d'accès. Elle nécessite aujourd'hui d'être finalisée.

Le groupe des personnes qui ont jusqu'à présent fait connaître leur intérêt pour utiliser ces espaces est de 16 personnes, avec des besoins et des profils variés. Le dispositif n'a pour l'instant fait l'objet d'aucune véritable communication, notamment pour pouvoir se mettre en place petit à petit.

En 2024, l'activité devra être développée et les contacts repris avec les partenaires de La Tresse concernés (région, CCI, CMA, etc).

Autres projets transversaux

Les chantiers participatifs

2 chantiers ont eu lieu cette année, un premier à la Vayssade pour réaliser un lessivage complet, la peinture, le changement du sol d'une pièce et l'aménagement des futurs espaces de travail partagés. Un second a s'est déroulé à la ressourcerie, rue du paradis. Les chantiers ont mobilisé une dizaine de personnes sur 6 journées. Les matériaux nécessaires pour les peintures et le sol ont été fournis par la municipalité.



À QUI PROFITE LA TRESSE ?

Fin décembre 2023, l'association comptait 249 adhérents, une liste de diffusion mail avec environ 300 personnes ; de plus, sur les réseaux, La Tresse comptait 600 abonnés sur Facebook et 530 sur Instagram.

Parmi les adhérents, une cinquantaine de membres sont particulièrement actifs dans les différents groupes projet. Au total sur l'année 2023, nous avons comptabilisé 2659 heures de bénévolat au sein des différents groupes projet et dans le pilotage de l'association.

Au-delà des adhérents, nos activités ont touché de nombreuses personnes, en particulier lors des actions du Calendrier de l'Avent et de la ludothèque, à Lalbenque et les communes alentour.

Nos activités s'adressent à des publics de tous horizons professionnels et sociaux, avec des profils très variés (familles, jeunes actifs, retraités, etc).

LA TRESSE EN 2024

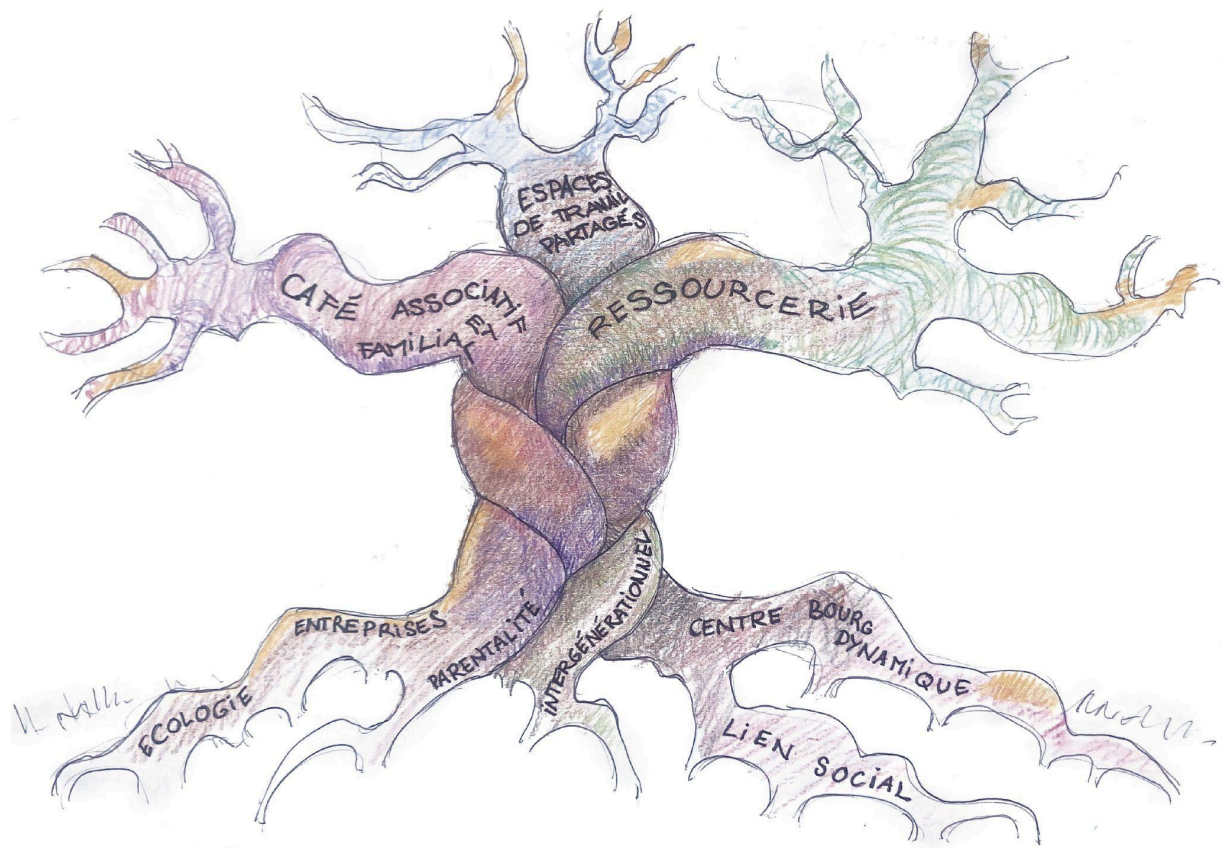
Au regard de son développement important durant l'année 2023, La Tresse a besoin aujourd'hui de consolider le chemin déjà parcouru pour pouvoir continuer à élargir ses actions sans fragiliser les groupes déjà en place. A ce titre, deux thématiques de travail ont été identifiées :

Installation et renforcement des 3 dispositifs principaux

A ce jour, sur les 3 dispositifs clés du projet de La Tresse, seule la ressourcerie a une existence physique et une activité régulière. Les espaces de travail partagés sont en cours d'ouverture et le café ne dispose pas encore de lieu.

2024 sera donc l'année de l'ouverture des espaces de travail partagés aux professionnels et aux associations.

Ce sera aussi l'année pour trouver un nouveau lieu et lancer le café associatif et familial.



Professionalisation

L'activité de l'association, en particulier celle en lien avec l'agrément Espace de Vie Social, nécessite de plus en plus des compétences ciblées et spécifiques.

En 2023, un appel d'offre a été lancé pour la coordination du projet "Calendrier de l'Avent".

En février 2024, un deuxième sera soumis au vote concernant la rémunération d'un prestataire autour d'activités de coordination et de communication. Son objet est de clarifier ou mettre en place des outils et méthodes pour fluidifier le fonctionnement interne de l'association, faciliter la transmission d'informations, développer la communication vers l'extérieur et les partenariats avec d'autres associations.

Cette évolution préfigure le moment où l'association, au travers de ses adhérents, considérera qu'elle peut engager un salarié, l'ensemble des activités et tâches à mener ne pouvant être assumées uniquement par des bénévoles.

LES RELATIONS AVEC LES PARTENAIRES

Mairie de Lalbenque

La mairie de Lalbenque soutient le projet de La Tresse depuis son lancement en 2022, par plusieurs actions concrètes :

- Mise à disposition de 2 lieux pour accueillir nos activités
- Rencontres régulières
- Subvention annuelle (500€ en 2023)

La municipalité montre son attention et son intérêt pour notre projet par sa présence lors d'événements et son ouverture aux échanges.

Communauté de communes du pays de Lalbenque et Limogne

La Communauté de Communes est attentive à notre projet et nous offre son soutien logistique et de compétences, grâce à l'aide des chargés de mission sur des questions concrètes et l'intégration de notre association dans les réseaux de travail qu'elle met en oeuvre : CTG, réseaux de partenaires en lien avec la solidarité, etc.

Les élus de la Communauté de Communes sont attentifs au développement de nos actions et ouverts aux échanges lorsque nous les sollicitons.

CAF

En 2023, la CAF a acté la préfiguration de l'association La Tresse en tant qu'Espace de Vie Sociale. Une subvention de 21000€ nous a été attribuée, dont la moitié a été versée en décembre 2023.

Notre demande de subvention d'investissement auprès de ce même partenaire a aussi été acceptée, pour un montant de 1708€.

Notre interlocuteur de la CAF a su tout au long de l'année se rendre disponible pour nous conseiller et nous soutenir.

Département du Lot

Au travers de la Conférence des Financeurs pour la Prévention de la Perte d'Autonomie (CFPPA), le département du Lot a montré son soutien à notre projet avec une subvention attribuée au titre du Calendrier de l'Avent, pour un total de 9400€ sur 3 ans.

Les élus du département en charge du lien social et la solidarité nous ont en outre signifié leur intérêt.

MSA

La MSA a témoigné de son intérêt pour notre projet en 2023, en nous proposant de candidater pour l'obtention de subventions issues d'enveloppes budgétaires correspondant à nos activités

MARPA de Lalbenque

La MARPA de Lalbenque fait partie de nos partenaires sur les actions et activités que nous menons. La structure est sensible à l'intérêt que nous portons au lien intergénérationnel.

Réseau des tiers-lieux du Lot

En décembre, une première rencontre lotoise a été organisée par l'association Figeac'teurs à laquelle La Tresse a été conviée. 3 bénévoles s'y sont rendus. De nombreux liens ont été tissés. Une réflexion est en cours au sein de l'association pour rejoindre le réseau Occitan.

Remerciements

Le bureau tient à remercier l'ensemble des bénévoles s'impliquant au sein du projet de l'association, en particulier les adhérents actifs et pilotes de groupe projet et les membres du bureau. Nous tenons aussi à remercier l'ensemble de nos partenaires.