



RAPPORT

MORAL 2024

Table des matières

1 – LE PROJET PORTÉ PAR L'ASSOCIATION.....	5
1.1 Préambule.....	5
1.2 Objectifs généraux du projet.....	7
2 – LA TRESSE, FABRIQUE DE LIENS.....	7
3 – DES ENJEUX POUR LES HABITANTS ET LES ADHÉRENTS.....	12
3.1 - Une approche orientée changement.....	12
3.2 - ENJEU 1 : Structuration interne / Pilotage et gouvernance.....	13
3.3 - ENJEU 2 : Enracinement sur le territoire / amélioration des coopérations entre acteurs déjà investis.....	14
RAPPORT D'ACTIVITÉS : 2024, UNE ANNÉE DE CONSOLIDATION.....	15
Le pilotage de l'association.....	15
La ressourcerie.....	16
Le café associatif et familial.....	19
Les espaces de travail partagés.....	23
Des projets transversaux.....	23
Le carnaval.....	28
La cabine d'écoute.....	29
BILAN FINANCIER 2024.....	30
LA TRESSE EN 2025... ?.....	31
Un salarié.....	31
Vers un lieu unique !.....	31
Budget prévisionnel.....	31
Remerciements.....	32
ANNEXES.....	33

1 – LE PROJET PORTÉ PAR L'ASSOCIATION

1.1 Préambule

Le 1er juillet 2022, à l'occasion d'une assemblée générale constitutive rassemblant une quarantaine de personnes, l'association La Tresse voyait le jour.

Bâtie autour de la création d'un projet de Tiers-lieu dans le centre du village, celle-ci cherche à contribuer à la redynamisation du centre-bourg en créant des opportunités de lien social autour de trois axes de travail identifiés comme prioritaires et mécaniquement privilégiés : des espaces de travail partagés, un café associatif et familial et une ressourcerie.

Autrement dit, l'association La Tresse a pour finalité d'être un outil au service de la population du territoire, de ses associations et des acteurs professionnels, cela par l'intermédiaire de ces dispositifs.

Diagnostic de 2020 et contexte de naissance du projet

Le projet porté par l'association La Tresse est la matérialisation d'une initiative initialement impulsée par la municipalité de Lalbenque. L'équipe actuelle, élue pour la première fois en juin 2020, souhaitait voir la création d'un tiers-lieu dans le centre bourg de Lalbenque, avec l'idée qu'il pourrait être un outil pertinent pour contribuer à le redynamiser.

Pour y parvenir, l'équipe municipale a fait appel à l'ADEFPAT¹, organisme d'accompagnement à la création de projets de territoires ruraux. Un premier groupe de travail, composé de 12 personnes, a alors été mis en place pour suivre les 8 séances d'accompagnement, cela pendant une année. Parmi elles, 4 élu.e.s (de la majorité et de l'opposition) et des non-élu.e.s, venant d'horizons sociaux économiques et associatifs divers mais tous engagés à leur manière dans la vie citoyenne locale.

Un premier travail d'identification des besoins des acteurs du territoire a ainsi été initié, à l'aune d'un diagnostic de territoire réalisé collectivement. Ce dernier a permis de réaliser, de manière formelle, une consultation auprès de 20 associations, 25 entreprises et 30 habitant.e.s. En plus d'être complétées par des données informelles « de terrain » par les membres du groupe de travail, les données issues de cette phase de collecte ont ensuite été croisées avec des documents issus des PLUI², les Conjonctures ESS³, le diagnostic "Jeunesse" réalisé par la

¹ Association pour le Développement par la Formation des Projets et Acteurs du Territoire

² Plan Local d'Urbanisme Intercommunal

³ Economie Sociale et Solidaire

Préfecture du Lot, des données de l'INSEE⁴, de la CMA⁵, de la CCI⁶, le travail de diagnostic réalisé pour « Lalbenque 2035 » dans le cadre de la démarche municipale « Petites Villes de Demain » ainsi que l'enquête ethnographique portant sur les nouveaux métiers présents sur le territoire du PNR⁷ des Causses du Quercy, réalisée pour le compte du PNR des Causses du Quercy par M. Nayral, anthropologue.

Les besoins exprimés sont apparus de manière unanime : les habitants du territoire aspirent à davantage de convivialité et de lieux collectifs ouverts à toutes et tous. Ils et elles demandent explicitement par ailleurs des opportunités pour partager des savoirs et savoir-faire ainsi que des occasions de créer ou de favoriser les liens intergénérationnels et des échanges entre professionnels d'un même territoire.

Enfin, il ressort aussi du travail mené le besoin impérieux d'un lieu de vie partagé pour les associations. La commune de Lalbenque dont la population a doublé dans les vingt dernières années compte en effet plus de 40 associations. Aussi, les besoins exprimés apparaissent ainsi s'inscrire tout à fait logiquement dans ce paysage contemporain des besoins du territoire.

Par ailleurs, le budget participatif de la mairie de Lalbenque (mis en place depuis trois ans), dans lequel des citoyen.ne.s (de plus de 10 ans) expriment très clairement des besoins d'aménagements a également été source d'informations intéressantes. Ce diagnostic a enfin été nourri des résultats d'un projet anthropologique mené par une classe de CP-CE1 en 2020 qui avait montré une volonté très forte de réappropriation de l'espace public par les enfants.

Il s'agissait ensuite de déterminer comment ce futur tiers-lieu pourrait (ou non) répondre à tout ou partie de ces besoins, de déterminer les possibilités en termes de locaux et *in fine*, de mettre en place des actions tests expérimentales en mai 2022 pour confirmer ou infirmer les directions prises (voir *infra*) à porter par la future structure.

La création de l'association

A l'issue de ces travaux, les membres du groupe de travail « ADEFPAT » ont pu identifier La forme associative comme étant la plus adaptée à ce projet.

C'est ainsi que quatre des participants non-élus de ce groupe de travail ADEFPAT ont alors commencé à travailler à la création d'une association qui, forte de tout le travail réalisé en amont, pourrait se saisir du projet qu'elle démarrerait en toute autonomie, sur les bases des conclusions de l'accompagnement.

⁴ Institut national de la statistique et des études économiques

⁵ Chambre des Métiers et de l'Artisanat

⁶ Chambre du Commerce et de l'Industrie

⁷ Parc Naturel Régional

L'association La Tresse a ainsi été créée le 1^{er} juillet 2022, lors d'une Assemblée Générale constitutive, tenue dans le jardin du Presbytère, préalablement identifié comme futur bâtiment pour le déploiement du projet de tiers-lieu.

Les manifestations "tests" ou "expérimentations" du mois de mai 2022 avaient déjà permis à une vingtaine d'autres personnes volontaires de rejoindre la dynamique entre-temps, ce que l'assemblée générale du 1^{er} juillet a encore perpétué avec l'arrivée d'autres personnes encore. Environ 40 personnes étaient présentes ce jour-là et parmi les 9 personnes élues individuellement du bureau, seules 4 étaient membres du groupe ADEFPAT.

1.2 Objectifs généraux du projet

Depuis que le projet de tiers-lieu existe à Lalbenque, désormais intégralement pris en charge et développé par l'association La Tresse, les objectifs généraux initialement identifiés restent les mêmes :

- Contribuer à faire vivre le centre-bourg
 - Renforcer les liens et les solidarités entre les habitants et les générations
 - Accompagner les initiatives des habitants
 - Engager la transition écologique et sociale
-

Le chemin pour réaliser ces objectifs a été très tôt balisé avec les 3 dispositifs que sont la ressourcerie, le café associatif et familial et les espaces de travail partagés. Depuis 3 ans, celui-ci prend désormais corps et se transforme au contact des habitants qui s'en saisissent.

2 – LA TRESSE, FABRIQUE DE LIENS

Un grand nombre d'adhérents et de membres actifs

Fin 2024, La Tresse rassemblait 209 adhérents. Ces derniers sont **issus du territoire** (des communes avoisinantes et/ou de communes plus éloignées comme Cahors ou Puylaroque) ou **d'autres territoires**, c'est notamment le cas de vacanciers qui ont visité la ressourcerie ou les espaces de travail ponctuellement (ce qui implique une adhésion).

Parmi ces 209 adhérents, environ 70 ont pris part à l'assemblée générale de février 2024 et les rencontres mensuelles réunissent en général entre 15 et 30 personnes.

Une gouvernance partagée et horizontale

Porté par une logique de transformation sociale, le projet de La Tresse nourrit une vision de développement du lien social sur le territoire, en particulier dans le village de Lalbenque. En ce sens, il est pensé comme un outil au service de ses acteurs, en particulier ses habitants, qui peuvent ainsi s'en saisir en prenant la place qu'ils souhaitent dans l'association et ses actions.

Conformément à ce qui a été voté en Assemblée Générale constitutive le 1^{er} juillet 2022, la gouvernance de l'association La Tresse est horizontale et a été construite, sans Conseil d'Administration, et de manière à donner *le pouvoir à l'assemblée des adhérents de l'association*.

Elle s'organise au travers de plusieurs instances :



LES RENCONTRES MENSUELLES

Elles regroupent tous les adhérents et sont ouvertes à tous les nouveaux venus. Les rencontres mensuelles constituent l'instance dans lesquelles sont prises les décisions structurantes la plupart des décisions (orientation générale, programmation, mise en œuvre de projets précis, etc.) et de manière générale, la plupart des décisions. Les adhérents sont conviés à ces rencontres dont ils et elles sont partie prenante. Les décisions y sont prises collectivement, idéalement sur la base du consensus, sinon par vote si nécessaire. En cas de vote, et tous les adhérents à jour de leur cotisation peuvent voter sur la base d'un.e adhérent.e = une voix. Chacun peut ainsi donner son avis et peser sur influencer les décisions.

LE BUREAU DE L'ASSOCIATION

Il est composé de 9 personnes (2 co-président.e.s, 2 co-secrétaires, 2 co-trésorier.e.s et 3 membres sans fonction attitrée). Il a pour principale mission d'organiser et garantir le respect des méthodes de gouvernance choisies et le bon fonctionnement horizontal de l'association. Son fonctionnement et les modalités de mandatures sont encadrées par le Règlement Intérieur. Celui-ci définit notamment la durée maximale d'un mandat, le nombre maximal de postes pouvant être remis à élection lors de l'Assemblée Générale et la qualité des personnes pouvant être élues dans le bureau de l'association.

Chaque mois, le bureau se réunit au moins une fois pour travailler différents sujets concernant le pilotage de l'association, l'animation des rencontres mensuelles, la rédaction des offres de mission rémunérées, la préparation des rencontres avec les partenaires, l'organisation financière. Contrairement aux usages courants, le bureau de l'association La Tresse est avant tout un bureau exécutif, au service des adhérents.

LES PARTENAIRES PROCHES

Chaque trimestre au moins, l'association rencontre ses "*partenaires proches*", en particulier la Mairie de Lalbenque et la CAF⁸. Dans ces réunions, des membres du bureau de La Tresse auxquels se joignent certains groupes de travail selon les besoins de l'ordre du jour, rencontrent des élu.e.s de la mairie ou des représentants de la CAF et dialoguent autour de points précis en lien avec les activités de l'association. Cela afin de travailler le partenariat au long cours et œuvrer en faveur d'une fluidité dans les relations.

LA CONFÉRENCE DES FINANCEURS

Une fois par an, une "*conférence des financeurs*" est organisée avec tous les autres partenaires du projet (Communauté de communes du pays de Lalbenque-Limogne, Département du Lot, Région Occitanie, CCI, Parc Naturel Régional des Causses du Quercy, etc.). Tous ces acteurs s'étaient prononcés en faveur d'une telle réunion annuelle, lors de la présentation qui leur avait été faite en mai 2022. Ils se sont engagés à participer à ces rencontres, pour continuer de soutenir et de dialoguer autour de ce projet qui les avait largement enthousiasmés. La prochaine conférence des financeurs est en cours de programmation et devrait se tenir dans le courant du premier trimestre 2025.

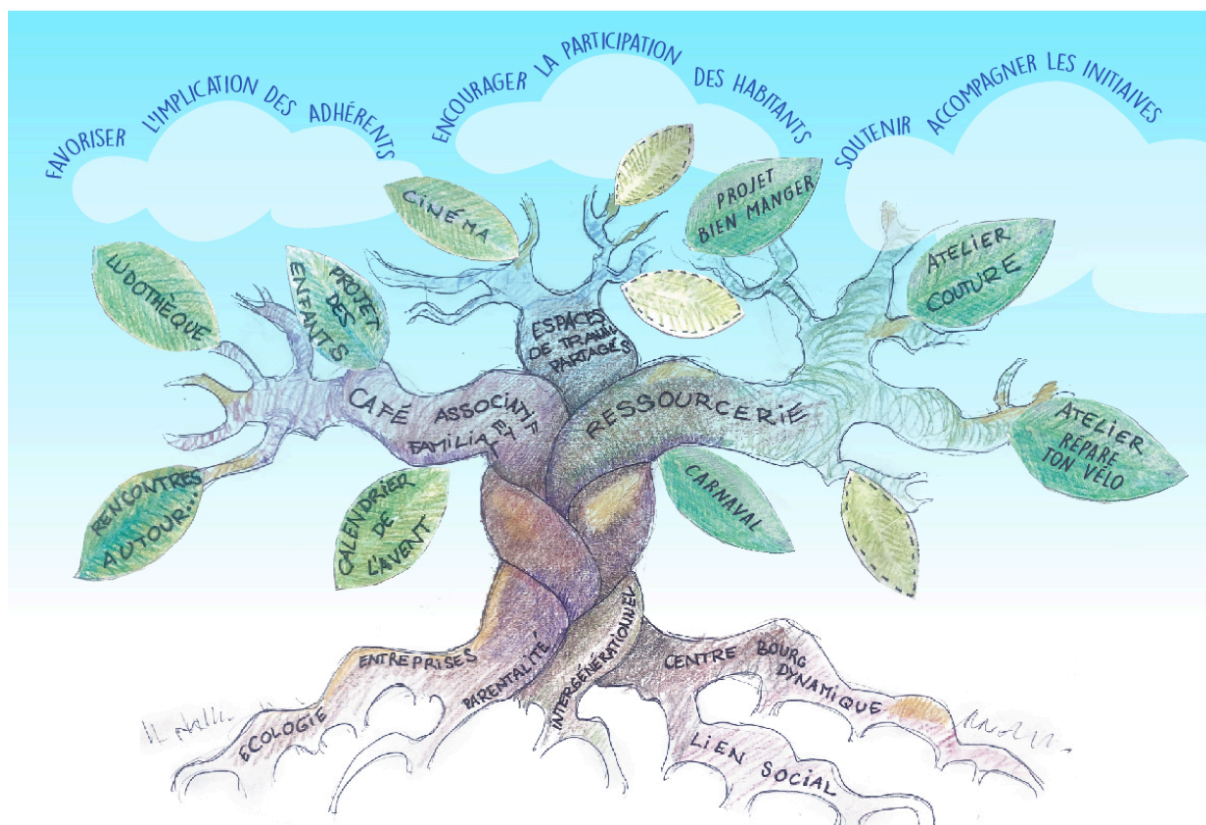
LES GROUPES DE TRAVAIL

A ces différentes instances s'ajoute un dernier niveau, à géométrie variable selon les périodes mais tout aussi important, qui est celui des "*groupes de travail*". Ces derniers sont constitués par des adhérents de l'association et travaillent sur des sujets particuliers (« ressourceurie », « ludothèque », « ingénierie et gestion de projet », etc.).

⁸ Caisse d'Allocations Familiales

Ces groupes de travail ne sont pas des organes décisionnaires *stricto sensu*, pour autant certaines décisions y sont prises, en particulier des arbitrages fonctionnels (qui excluent donc les budgets).

Les membres de ces groupes se réunissent selon un calendrier qui leur est propre pour travailler sur des thématiques particulières. Ils et elles rendent compte de leurs activités et soumettent leurs propositions aux autres adhérents de l'association lors des rencontres mensuelles. Ils sont coordonnés par des « pilotes », eux-aussi adhérents bénévoles mais qui prennent en charge un rôle particulier au sein du groupe. Ce faisant, ils et elles deviennent aussi des interlocuteurs privilégiés des membres du bureau s'agissant de la transmission des informations.



3 outils structurants pour déployer des actions vers les habitants

La ressourcerie, les espaces de travail partagés et le café associatif et familial structurent le projet depuis sa naissance et même sa gestation.

L'ancrage dans le village

Aujourd'hui, après 2 ans et demi d'existence de l'association, les 3 dispositifs existent, dans des lieux différents pour l'instant, mais avec une cohérence dans la géographie du village néanmoins :

- ils se trouvent tous les 3 dans le centre bourg
- ils sont proches les uns des autres
- ils sont proches du futur lieu qui les accueillera : le presbytère.

La restauration du presbytère est désormais lancée, et la population du territoire a maintenant une meilleure visibilité sur le projet qui va y prendre corps, plutôt par le truchement de la municipalité qui fait preuve d'un souci de communication autour de cet important chantier.

L'ouverture des 3 lieux, concomitante avec le lancement du chantier, est donc l'occasion de donner à voir aux habitants l'évolution de notre projet, et de le faire connaître toujours plus.

La mise en place d'une signalisation dans le village, dont la mise en œuvre est prévue pour la fin de l'année 2024, ainsi que d'un panneau d'affichage des actualités de La Tresse, à proximité du chantier et de nos 3 lieux, prend ainsi tout son sens.

Des dispositifs complémentaires pour favoriser la participation de tous

Professionnels, personnes âgées, familles, enfants, habitants du territoire... Les 3 dispositifs de La Tresse sont complémentaires pour être finalement au service et permettre la participation de toutes les tranches de population du territoire. Si toutes les actions ne s'adressent pas systématiquement à tous les publics, on peut néanmoins dire que leur diversité permet à chacun de s'y retrouver à un moment ou à un autre. C'est en outre dans leur cohabitation et leur articulation que des liens imprévus se nouent aussi : autour de l'emploi, l'éducation, les liens intergénérationnels, le partage des compétences et des expériences, etc.

Différents niveaux de participation



A - De manière ponctuelle :

tenir le bar, plier les calendriers, installer des chaises, etc.



B - De manière suivie :

être membre d'un groupe, ouvrir la Source, faire une permanence aux espaces de travail partagés



C - En tant que membre « avisé » / bâtisseur :

être pilote de groupe et/ou membre du bureau

Une des caractéristiques de l'association, et qui compte assurément parmi ses plus grandes forces, concerne l'implication de ses membres. En effet, l'investissement bénévole y est particulièrement riche, tant dans la diversité de la nature des engagements que dans les différents niveaux constatés dans la pratique.

Au plan analytique, la diversité de ce précieux investissement semble en fait relever de trois niveaux de participation, non hiérarchisés, totalement interdépendants et non-exclusifs, allant de "participation d'une fois" à "participation quotidienne" mais qu'il nous appartient de distinguer ici néanmoins.

Le premier, représenté ici par **une fourmi**, décrit des participations ponctuelles et qui relèvent plutôt de l'exécution : tenir le bar lors d'un événement, prendre part à de la manutention de matériel (chaises, tables, marquages au sol etc.) ou encore distribuer des affiches et prospectus par exemple.

Le second niveau, représenté par **une abeille**, consiste en une participation suivie. Les membres sont actifs "comme des abeilles" lorsqu'ils deviennent, par exemple, membres d'un groupe auquel ils prennent régulièrement part ; ils ou elles tiennent régulièrement les permanences à La Source ou à La Taverne par exemple, permanences au cours desquelles ils et elles peuvent être amenés à s'exprimer au nom de La Tresse face aux publics rencontrés.

Le castor représente **le troisième niveau**, celui de membre avisé/bâisseur. Il concerne les membres qui prennent la responsabilité de pilotage d'un ou plusieurs groupes de travail ou encore qui deviennent membres du bureau.

Il importe aussi de noter que plusieurs membres sont à la fois fourmis sur un projet, abeille sur un second et castor sur un troisième. Il est par ailleurs tout à fait possible, c'est d'ailleurs ce qui est observé sur le terrain, de passer d'une modalité à l'autre, sans qu'il n'y ait toutefois de trajectoire particulière.

Afin d'entretenir ces types de participations, cruciaux pour le développement et la pérennité de l'association, les membres bâtisseurs-castor apportent un soin particulier à leur valorisation. En effet, si l'association peut être particulièrement dynamique c'est avant tout grâce à l'engagement de ses membres, ce qui suppose donc de faire cas du risque éventuel d'épuisement ou de lassitude.

Enfin, il importe de préciser que pour un certain nombre de membres actifs, l'implication est directement liée à la gouvernance partagée au sein de l'association, il s'agit même du principal motif d'adhésion pour certains qui, de fait, y sont très attachés et deviennent garants de cette gouvernance. Sans surprise, la convivialité est aussi ce qui motive les adhérents à s'engager dans le projet.

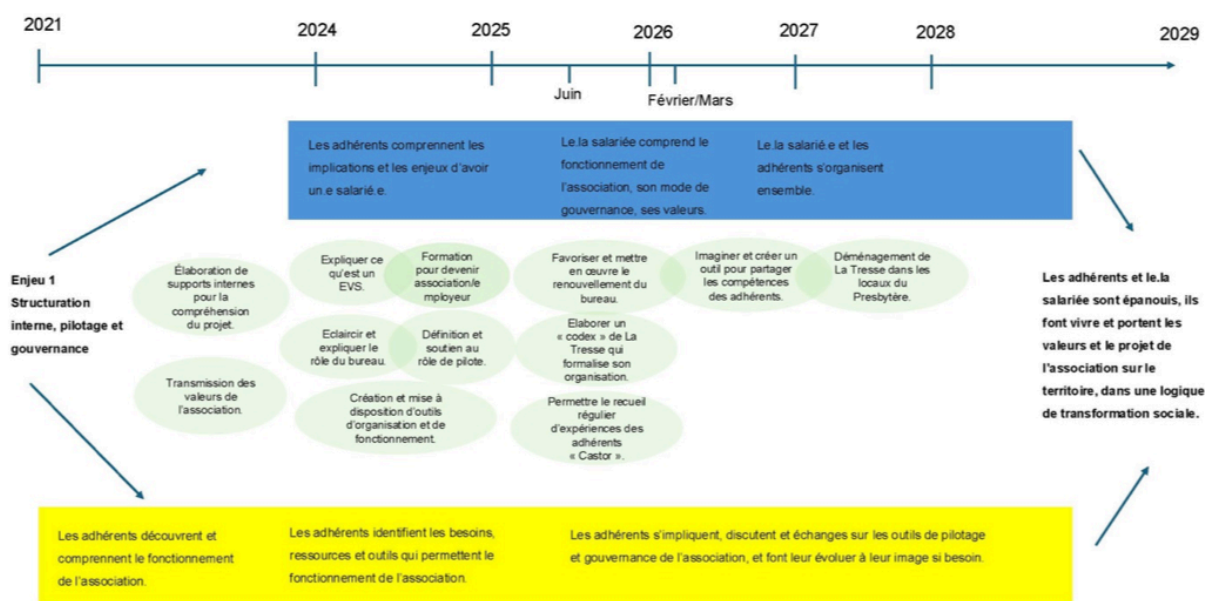
3 – DES ENJEUX POUR LES HABITANTS ET LES ADHÉRENTS

3.1 – Une approche orientée changement

La réflexion menée par les membres de La Tresse pour construire le projet social de l'association s'appuie sur une approche méthodologique particulière, « l'approche orientée changement », qui s'inscrit dans le cadre d'une réflexion plus large sur l'étude d'impact de la structure. Cette approche permet de structurer nos actions et leur donner du sens en les intégrant à un schéma stratégique, voire opérationnel, plus large. Ce dernier se construit autour d'enjeux que nous

identifions comme ceux qui nous permettront de **nous approcher au plus près de la vision que nous avons pour notre territoire dans le futur.**

Le diagnostic interne réalisé au sein de l'association et les réponses des habitants à nos différentes actions qui relèvent d'une démarche d'autoévaluation permanente nous permettent d'ores et déjà d'identifier certaines forces et faiblesses du projet de La Tresse. En regard de notre vision du territoire, celles-ci nous amènent à formuler 2 enjeux qui structurent notre projet social et autour desquels s(er)ont construites les actions de l'association déployées dans les années à venir.



3.2 - ENJEU 1 : Structuration interne / Pilotage et gouvernance

L'association a déjà commencé à structurer son organisation : gouvernance collective, partage et répartition des tâches, possibilité de créer et piloter de nouveaux projets, etc.

Formaliser les règles de gouvernance et d'organisation, les expérimenter et les faire évoluer est un enjeu important pour La Tresse. Il s'agit de permettre à chaque membre qui le souhaite de faire vivre l'association en s'impliquant facilement, à la hauteur de ses envies, pour que l'association soit un outil collectif d'initiatives, créatrice de lien social et porteuse de valeurs communes.

D'autre part, l'association est déjà positionnée et active au sein du réseau professionnel d'Animation de la Vie Sociale de la CAF depuis bientôt 2 ans, et entretient à ce titre des relations partenariales avec les autres structures disposant déjà de cet agrément EVS⁹ ou de celui de

⁹ Espace de Vie Sociale

Centre Social. Elle fait aussi partie des partenaires sociaux de la Communauté des Communes du Pays de Lalbenque-Limogne et est en lien avec la MSA¹⁰ à ce titre-là également.

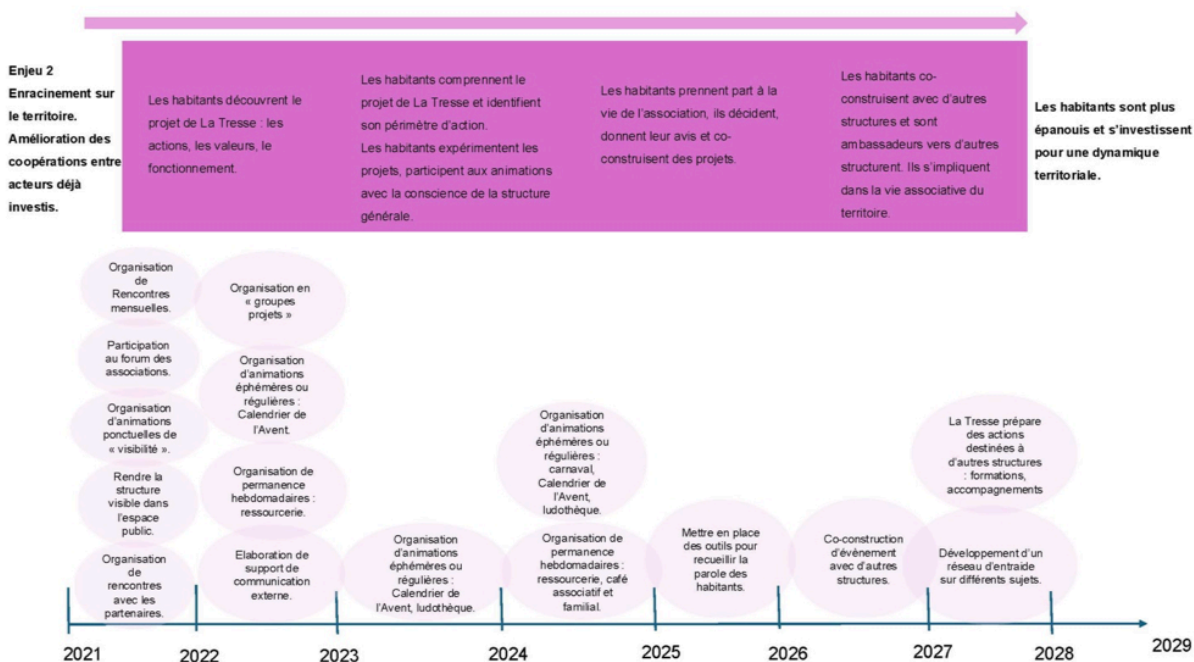
Néanmoins, l'obtention de cet agrément va permettre d'enclencher pour l'association un virage vers le statut d'association-employeur qu'il apparaît crucial de réussir.

(Schéma fourni en annexe en PDF pour une meilleure lisibilité)

3.3 - ENJEU 2 : Enracinement sur le territoire / amélioration des coopérations entre acteurs déjà investis

La Tresse a déjà sa place au sein du paysage local (institutionnel, associatif, etc.). Développer encore cet enracinement en faisant connaître l'association et en établissant des liens de coopération avec des acteurs locaux permettra aux habitants de l'identifier comme un outil pour favoriser la création de liens et soutenir des initiatives aux valeurs sociales communes.

(Schéma fourni en annexe en PDF pour une meilleure lisibilité)



¹⁰ Mutualité Sociale Agricole

RAPPORT D'ACTIVITÉS : 2024, UNE ANNÉE DE CONSOLIDATION

Le pilotage de l'association

LES RENCONTRES MENSUELLES

Dix rencontres mensuelles ont eu lieu en 2024 auxquelles s'ajoute l'assemblée générale annuelle.

Des compte rendus existent pour chacune d'entre elles et sont à la disposition des adhérents dans l'interface "agorakit" sur le groupe "Guichet de La Tresse".

LES RÉUNIONS DU BUREAU

Chaque mois, le bureau s'est réuni au moins une fois pour travailler différents sujets concernant le pilotage de l'association, l'animation des réunions mensuelles et de l'AG, la rédaction des offres de mission rémunérées, la préparation des réunions avec les partenaires, l'organisation et la mise en œuvre de la communication de l'association, l'organisation financière.

Grâce au travail de la prestataire communication, les missions du bureau, et de chacun en son sein, ont été aplanies et fluidifiées.

LES MISSIONS RÉMUNÉRÉES

4 missions rémunérées ont pu être mises en place en 2024 :

- Le choix d'une prestataire sur des problématiques de communication et d'organisation a permis, à l'aune d'un diagnostic interne sur les méthodes, outils et moyens de fonctionnement de l'association, de faire évoluer et consolider les procédures internes.
 - Le choix d'un constructeur pour bâtir la "cabine d'écoute".
 - La réalisation par une manufacture de proximité de notre signalétique.
 - Le choix d'une prestataire pour la coordination et l'animation du projet de calendrier de l'Avent 2024
-

LES RÉUNIONS DES PARTENAIRES PROCHES

En 2024, nous avons rencontré nos partenaires proches à plusieurs occasions :

- Des réunions avec la Municipalité de Lalbenque, en présence de la maire et des adjoints, tous les trimestres

- La participation à une réunion de travail autour de la Convention Territoriale Globale
- 1 réunion avec la Communauté de communes, en particulier la vice-présidente au Lien Social et à la Solidarité, ainsi que la chargée de mission de la même commission
- Plusieurs échanges et 4 réunions avec la CAF, dont une à laquelle la MSA était aussi présente, ainsi que les journées du réseau AVS, journées de formation avec Accolades.

LA CONFÉRENCE DES FINANCEURS

La conférence des financeurs n'a pas pu avoir lieu sur l'année 2024. Il est prévu qu'elle se tienne au cours du 1er trimestre 2025.

La ressourcerie



La ressourcerie fonctionne depuis juin 2023. Elle a été baptisée "La Source" par son équipe de bénévoles, pour donner à voir qu'elle n'est pas encore une re-source-rie, la dimension de réparation / transformation étant encore en cours de mise en œuvre.



Après une grosse année de fonctionnement (à raison de 2 ouvertures par semaine), plus de 500 personnes sont passées dans les locaux.

Les dons, plutôt constants en 2024, augmentent désormais. Il en va de même pour les ventes, pour lesquelles il est observé une forme de saisonnalité puisque les mois d'été sont ceux qui permettent de dégager le plus de bénéfices (août et octobre 2023 avaient par exemple permis de dégager un bénéfice de 720€).

La Monnaie Locale Complémentaire, la "truffe", émise par La Source génère un volume de ventes non négligeable et une facilitation des échanges. En juillet 2023 par exemple, 170 Truffes avaient été émises. Il s'agit d'une rétribution en Truffes en contrepartie d'apport d'objets. On ne parle pas ici de dons mais de "transactions". La Monnaie Locale complémentaire s'avère être un facilitateur d'échanges et permet de multiplier les transactions. Pour exemple en 2023, 120 ventes en Truffes en juillet, 130 en août et 110 en septembre ; pour exemple encore, entre janvier et juin 2024, 452 truffes ont été émises et 300 ventes ont été réalisées en truffes.

La mode adulte est le premier poste de vente, suivi par la maison et la librairie. 13 bénévoles assurent les ouvertures du local Rue du Paradis, 2 matinées par semaine (mercredi pour les dons et samedi pour la vente). La fréquentation ne faiblit pas et cela peut peut-être s'expliquer par l'installation progressive de la ressourcerie dans le paysage local. En effet, le bouche à oreille fonctionne bien.

Les ateliers "Répare ton vélo"

La dynamique de réparation/ transformation souhaitée dans l'axe ressourcerie a pu voir le jour avec l'installation en plein air dans le centre-bourg d'ateliers " Répare ton vélo". Ces ateliers se déroulent chaque premier samedi du mois depuis 1 an. Ainsi, 11 ateliers ont déjà eu lieu dans ce cadre-là (celui de décembre a été annulé en raison de la météo), auquel s'est ajouté un atelier supplémentaire à l'occasion de l'événement municipal de la "2ème Fête de la Nature" à Lalbenque en mai.

Ces journées ont permis à des habitants du bourg et des environs d'être accompagnés dans la compréhension de la mécanique d' une bicyclette / vélo de ville/ vélo tout-terrain / vélo de course et même vélo électrique. De même qu'il a été expliqué et montré comment effectuer certaines réparations, réglages et, plus généralement, comment entretenir son vélo.

Des questionnements ont rapidement surgi au sujet des limites à poser à l'activité de l'atelier. En particulier un travail pédagogique pour continuer de faire en sorte que les vélos ne soient pas confiés aux intervenants mais que les personnes qui ont besoin de réparations puissent apprendre à réparer elles-mêmes leur vélo.

Nombre d'usagers de ces ateliers vélo ont aussi exprimé le souhait de rétribuer les interventions sur leurs vélos et la question de l'achat de fournitures spécifiques à une réparation s'est aussi posée. Par ailleurs, il a aussi été convenu, en assemblée mensuelle, que la revente, au profit de l'association, de vélos dégradés puis remis en état par les membres de l'association serait possible. Les premiers vélos, désormais restaurés, sont ainsi progressivement proposés à la vente, dans les espaces de la ressourcerie "La Source".

Pour l'heure, les ateliers vélo continuent d'exister dans leur format actuel, avec toutefois une attention particulière à apporter sur la "pédagogie de l'animation" et faire en sorte que les bénéficiaires des ateliers prennent une part active aux réparations.

Le gros point noir reste l'espace dédié à cet atelier, puisqu'il se déroule en **plein air** et est donc tributaires de la météo. A terme, pour pérenniser l'activité, assurer un confort aux usagers, entreposer matériels et fournitures, se pose la question d'un espace VELO fermé, protégé, chauffé et aménagé.

Points d'amélioration de la ressourcerie :

Le diagnostic interne a permis d'identifier très clairement que la **communication** reste pour l'heure, à améliorer mais la présence sur les réseaux sociaux commence à offrir une bonne visibilité. Le site www.la-tresse.org offre également une exposition supplémentaire. La Tresse continue d'utiliser également les rencontres mensuelles et les courriels aux adhérents pour assurer le passage d'infos.

Concernant les limites imposées par les lieux physiques de la boutique LA SOURCE (absence de chauffage par exemple), rue du Paradis. Comme évoqué plus haut, une enveloppe de 2000€ environ autorisée par le budget reçu dans le cadre de la préfiguration EVS a permis d'envisager très vite des **aménagements** (penderies, portants mobiles...) afin d'améliorer la présentation des articles et le confort : éclairage, chauffage d'appoint au rez de chaussée. La municipalité a aussi été sollicitée pour améliorer certains aspects du lieu qui posent toujours problème (accès à l'eau, électricité), car actuellement l'électricité est possible grâce à la connexion à un compteur de chantier extérieur.

Il a semblé nécessaire au groupe des bénévoles de la ressourcerie - après quelques mois de fonctionnement- d'élaborer une **Charte de fonctionnement** qui définit un référentiel commun à toute l'équipe. Elle reprend **les axes fondamentaux des ressourceries** et se décline sous forme de **valeurs** qui doivent être partagées par toutes celles et ceux qui fréquentent le lieu : **sobriété, solidarité, don, non-lucrativité, citoyenneté, convivialité, coopération.**

Elle précise également que la Truffe s'inscrit dans le cadre de l'Économie Sociale et Solidaire et qu'à ce titre elle vise la dynamisation de l'économie locale.

Pour 2024, certaines actions ont particulièrement été ciblées par l'équipe :

- améliorer l'accueil des publics dans la boutique, poursuivre le rôle de lien social porté par la ressourcerie
 - dynamiser la communication, notamment sur les réseaux
 - organiser de petits événements autour de ventes éphémères, par ex écouler certains articles (vêtements enfant)
 - maintenir la dynamique de l'équipe des bénévoles
-

L'atelier couture, tricot, crochet



L'atelier « couture, tricot, crochet » a d'abord été imaginé en relation directe avec la ressourcerie, avec l'idée d'en faire un cadre possible de réparation / transformation de certaines marchandises données, en particulier les vêtements. Il prend finalement une forme un peu différente, en restant axé sur ses premières bases : le partage des savoir-faire et la convivialité, et en orientant ses activités vers la

solidarité.

Cette activité a donc débuté le 23 septembre 2023 par une première rencontre à La Vayssade (maison des espaces de travail partagés). Les séances se sont ensuite déroulées tous les samedis après-midi, soit à La Vayssade, soit à la MARPA (résidence sénior du village) qui accueille l'atelier tous les 15 jours, afin que ses résident.e.s puissent y participer confortablement. En 2024, une quarantaine de séances ont eu lieu : quelques-unes de couture au premier trimestre (sacs à tarte et tabliers japonais), puis de tricot et crochet.

La fréquentation de l'atelier est variable : 16 personnes sont inscrites sur le groupe Whatsapp. De 2 à 5 personnes sont présentes sur les séances, avec 3 à 4 personnes de la MARPA qui s'associent à tout ou partie de l'activité lorsqu'elle se déroule sur ce site, et de plus en plus de curieuses viennent observer les séances.

Pour dynamiser l'activité, et grâce à l'arrivée parmi les bénévoles d'un couturier professionnel, un **calendrier d'activités** a été établi, qui déroule chaque mois des propositions récurrentes, notamment : **couture solidaire** (confection de coussins cœur pour des femmes ayant subi des opérations du sein, layettes pour prématurés, etc), **atelier de création**, avec le soutien du professionnel.

En particulier, une vingtaine de coussins cœur ont été confectionnés et récoltés le samedi 2 novembre, puis remis à la Ligue contre le cancer. Aussi, le groupe a confectionné des articles chauds (gants, mitaines, écharpes...) à destination de personnes sans domicile.

Les points forts de l'atelier sont la convivialité, la solidarité, le partage des compétences et savoir-faire et les liens intergénérationnels.

Les axes d'amélioration identifiés sont essentiellement la communication et le recrutement de participants.

Le café associatif et familial



Faute de locaux, jusqu'à juillet 2024, le café associatif et familial de La Tresse n'a existé que sous des formes éphémères et itinérantes. Rejoignant des événements organisés par d'autres associations du territoire (notamment Le livre une aventure

et Babel Gum), le café associatif et familial a néanmoins déjà pu être l'occasion de diverses animations, en lien avec les événements concernés.

Des ateliers de fabrication de papier recyclé ont ainsi eu lieu à l'occasion du salon des écrivains ainsi que des jeux de plateau en lien avec l'usage des mots et des lettres et même parfois de livres.

Des ateliers jeux de société, adultes et enfants, ont aussi eu lieu à chaque manifestation du café associatif et familial.

Maintenant que le café associatif et familial a ouvert ses portes en un lieu fixe, un certain nombre d'autres ateliers sont déjà prévus. Pour l'heure, ils devraient se tenir les mercredis après-midi sur le créneau "bar des enfants", cela pour d'une part, permettre aux enfants présents mais qui n'ont pas de responsabilité particulière sur le bar à ce moment-là d'être actif et d'autre part, pour faire venir du public de manière plus générale et ainsi permettre aux enfants barman de pouvoir assurer leur fonction.

Un planning est en cours d'élaboration mais celui-ci sait déjà pouvoir inclure des ateliers d'arts plastiques (argile, collage, spirographe en particulier), anatomie de l'accordéon, anthropologie, chant et théâtre.

Le projet des enfants

A la veille de la création de l'association, une journée "Café citoyen" avait été organisée dans le cœur du village de Lalbenque. Lors de sa préparation, plusieurs enfants avaient exprimé l'envie de pouvoir y tenir leur propre bar. Bien décidés à les accompagner vers la concrétisation de cette idée, les adultes du projet les avaient donc sollicités pour fabriquer et décorer ce bar, aviser des boissons à y servir et des tarifs à pratiquer. Gros succès de la journée, le bar à sirop des enfants n'avait eu cesse de susciter des vocations de petit.e barman générant parfois des embouteillages de bénévoles derrière les bonbonnes de sirop.

Une fois l'association créée, à l'évidence pour les adhérents, la présence et la participation des enfants au projet global de l'association était non seulement à prendre en compte mais aussi à encourager et à accompagner.

En juillet 2022, le projet de "bar des enfants" était né.

En 2023, celui-ci a été au cœur de nombreuses réunions et préoccupations. Devait-il tendre vers le fait d'attribuer aux enfants des rôles définis lors des rencontres mensuelles ? Leur permettre de pouvoir réaliser, au sein de La Tresse, des projets qui leur seraient propres ? Leur dédier un budget spécifique ?

Ainsi, et fort de la volonté d'un groupe d'enfants et de l'expérience du premier "bar des enfants", le projet s'est progressivement orienté vers la réalisation, par des enfants volontaires, d'un meuble

“bar” pouvant être utilisé à l’occasion de divers événements menés par l’association derrière lequel les enfants seraient maîtres à bord.

Ce projet, qui devait être l’occasion de déployer divers outils issus des pratiques d’éducation populaire, a été ralenti par l’idée du montage d’un CLAS (Contrat Local d’Accompagnement à la Scolarité) lequel aurait en effet répondu à des besoins importants sur le territoire (voir supra).

Malgré ce ralentissement et afin de rester dans la perspective de pouvoir concrétiser ce projet, il a été convenu de continuer d’accorder une place importante aux enfants dans toutes les actions de La Tresse, en particulier lors des rencontres mensuelles. Ces dernières ont en effet régulièrement été l’occasion d’ateliers cuisine ou d’animations (bénévoles) diverses, de préparation de quizz réalisés en assemblée ou encore de prises de parole de la part des enfants. Un scénario a également été écrit par un groupe d’enfants et il s’agit désormais d’essayer de faire en sorte que le petit film qu’ils et elles souhaitent réaliser puisse être tourné (et projeté !) dans les mois à venir.

Par ailleurs, la mise à disposition d’un troisième local par la mairie et l’ouverture, récente, de La Taverne du Joyeux Dentier a redonné beaucoup d’élan au projet de Bar des enfants.

En effet, depuis un mois désormais, tous les mercredis après-midi, La Taverne est tenue par des enfants (sous la responsabilité d’un ou plusieurs adultes encadrants). Ces enfants ont entre 4 et 14 ans mais ceux qui ont autour de 10 ans sont les plus nombreux.



Ces derniers en assurent la gestion, de la préparation des tables et chaises, le comptage de la caisse, en passant par la prise de commande, le service et la gestion des stocks. Un certain nombre d’outils sont ainsi déjà à leur disposition (un carnet de commande, un carnet de gestion des stocks et un carnet “caisse”) et d’autres sont en cours de co-élaboration avec eux, en particulier des fiches pratiques “ouverture”, “fermeture”, “présentation de l’association La Tresse”



ainsi que, à leur demande encore, des badges permettant d'identifier leurs différents postes : service, bar, responsable des clés etc.

Le volet "enfant" du projet de La Tresse demeure fondamental dans le projet global de La Tresse et les sessions de "Bar des enfants" du mercredi suscitent un engouement important, tant pour les enfants mobilisés que pour les visiteurs de La Taverne.

Aussi, le groupe "Bar des enfants " a-t-il lancé en novembre dernier, "les ateliers RTT" (Ramène ta trombine, ramène tes talents.). Un a eu lieu en novembre "Ramène un objet de ta maison, on va faire du son" et d'autres sont d'ores et déjà programmés pour 2025.

La ludothèque



Au cours de l'année écoulée, noyau dur de 7 bénévoles a oeuvré à l'organisation d'un total de sept activités dans différents lieux, notamment à Lalbenque (Encantado, Halle de la Mairie, et trois à la Taverne), ainsi qu'à Concots et Escamps, en partenariat avec le café associatif et les foyers ruraux. Ces événements ont rassemblé environ 70 participants.

Parmi les activités notables, nous avons organisé cet été une initiation au jeu de rôles pour cinq joueurs, animée par un maître de jeu (MJ). Cette initiative a permis de diversifier notre offre et d'attirer deux nouveaux membres intéressés par ce type de jeu.

En termes de ressources, nous avons procédé à l'achat de nouveaux jeux et de matériel, et reçu de nombreux dons, de particuliers, mais aussi du bar à jeux cadurcien Art&Fact. Cela porte désormais notre collection à une soixantaine de jeux disponibles pour nos adhérents. Cette expansion de notre catalogue vise à offrir une variété toujours plus grande de choix et à répondre aux attentes de tous les types de joueurs, petits et grands, assidus ou épisodiques.

Enfin, nous avons créé un compte MyLudo, une plateforme en ligne qui nous permet de mieux gérer notre inventaire de jeux et de poser un premier jalon vers des emprunts par nos membres.

<https://www.myludo.fr/#!/profil/la-tresse-un-tiers-lieu-a-lalbenque-64628>

Pour l'heure, les jeux stockés à La Taverne, sont mis à disposition des usagers du Café associatif et Familial pendant les horaires d'ouverture.

Les espaces de travail partagés



Les espaces de travail partagés ont officiellement ouvert début février 2024 .

En 2023, une réflexion avait été menée sur la grille de tarifs et les conditions d'accès. Elle a été finalisée sous la forme d'une proposition de "tarifs de lancement".

Le groupe des personnes qui ont jusqu'à présent fait connaître leur intérêt pour utiliser ces espaces est de 16 personnes, avec des besoins et des profils variés. Le dispositif n'a pour l'instant fait l'objet d'aucune véritable communication, notamment pour pouvoir s'organiser afin que les membres impliqués puissent assurer les permanences quotidiennes nécessaires et lancer les premières animations de ces espaces.

C'est ainsi que depuis avril 2024, chaque premier jeudi du mois est consacré à une "MAP", Matinée-Anti-Procrastination. Un temps de travail collectivement rythmé est proposé, avec pour objectif de faciliter la concentration et favoriser l'efficacité des travailleurs sur les sujets les plus rébarbatifs de leur activité. Ces matinées rencontrent un certain succès, si l'on considère que très peu de communication est encore faite autour d'elles et des espaces eux-mêmes.

Il est aussi prévu que les espaces de travail partagés fassent l'objet d'évolutions, avec des pistes d'installations et d'équipements professionnels spécifiques, pouvant répondre à des besoins peu traités sur notre territoire et alentour : espace dédié à la capture vidéo de type fond vert, amélioration de l'acoustique grâce à des panneaux insonorisant, etc.

En 2025, l'activité devra être développée et les contacts repris avec les partenaires de La Tresse concernés (Région, CCI, CMA, etc).

Des projets transversaux

Le glanage



Ce projet a été présenté aux adhérents et approuvé en rencontre mensuelle en automne 2023. Deux raisons le motivaient. D'abord la sécurité (prévention des risques incendie) et ensuite la solidarité (mettre à disposition pour 1€ symbolique un ou plusieurs stères aux personnes en manifestant le besoin).

Le projet consiste donc à former un groupe "glanage" afin de pouvoir mettre à disposition un ou plusieurs stères aux personnes financièrement fragiles, pour un euro symbolique le stère. L'objectif est la mise en place de ce projet avant l'hiver 2025. Le groupe s'est constitué et deux sessions de glanage ont déjà eu lieu. Des partenaires potentiels ont déjà été contactés et le projet va se poursuivre en 2025.

Les rencontres autour

Le groupe s'est mis en sommeil au début de l'été 2024, et ses membres continuent pour l'instant leur action dans d'autres groupes de La Tresse.

Mais, conscients de la pertinence d'un tel groupe-projet pour notre association, un partenariat a été conclu avec l'association Parentalité 46, basée à Pradines en novembre dernier. Il s'agissait ainsi de déléguer à cette association pradinoise déjà bien installée et professionnelle, l'animation d'une série d'ateliers autour de la parentalité fin 2024 et au 1er semestre 2025 (1/mois). Ce partenariat devrait permettre, à la fois d'enrichir les compétences des membres de La Tresse et les remobiliser sur ce sujet, et d'initier cette action auprès de la population du territoire.

Pas si simple d'être PARENT

CAFÉ DES PARENTS

Un thème différent chaque mois

PARTAGE **ÉCHANGES**
CONVIVALITÉ **SOUTIEN**

Puy-l'Evêque et Lalbenque

A Puy l'Evêque
Médiathèque
Place Boizard
Les mardis à 9h30

3/12 : Comment poser des limites ?
7/01 : Comment me faire respecter par mon enfant ?
4/02 : Comment écouter mon enfant ?
4/03 : Comment respecter mon enfant ?
1/04 : Quelles sont mes priorités de parents ?
6/05 : Comment partager de bons moments en famille?

A Lalbenque
Avec La Tresse :
les rencontres autour...
Maison Vayssade, 1er étage
Chemin de la Vayssade
Les mardis à 18h

10/12 : Comment poser des limites ?
14/01 : Comment faire face à la colère de mon enfant ?
11/02 : Comment écouter mon enfant ?
11/03 : Comment gérer les disputes entre frères & sœurs ?
8/04 : Comment donner de la confiance à mon enfant ?
13/05 : Comment préserver son couple au sein d'une famille

Infos & Inscriptions auprès de Mélanie :
06.70.89.99.39
(places limitées)

Un lieu d'échange, de partage, de convivialité et d'intelligence collective duquel émerge des outils concrets, pour une meilleure harmonie familiale.

www.parentalites46.fr

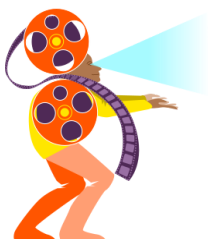
Association Parentalités 46

Centre de services sociaux de Pradines

Association des Parents de Pradines

Don la Vie

Le cinéma avec CinéLot



Le groupe cinéma a rejoint La Tresse en octobre 2023 : les bénévoles lalbenquois qui se chargent de la programmation de Cinélot, au nombre de 5, ont souhaité intégrer La Tresse, pour dynamiser leur activité et intégrer de nouveaux participants. Aujourd'hui, le groupe est constitué d'une dizaine de personnes.

Une première et très réussie séance de ciné-débat a eu lieu le 26 novembre, autour du film "L'amour et les forêts" suivi d'un pot organisé par La Tresse : 61 spectateurs plutôt satisfaits (pour comparaison, la fréquentation moyenne de Cinélot en 2023, avant l'intégration du groupe à La Tresse, est de 26 spectateurs par séance).

Objectifs du groupe :

- Maintenir 1 séance mensuelle de cinéma (avec éventuellement en plus 1 séance enfant pendant vacances scolaires), toujours en partenariat avec Cinélot (porté par les Foyers Ruraux du Lot), la Communauté de Communes du pays de Lalbenque et Limogne et la Commune de Lalbenque
 - Créer du lien social et culturel tout au long de l'année pour les habitants de Lalbenque (rencontres, débats ou autres animations autour d'un film, choix de thématiques, etc.)
-

Le calendrier de l'aveut



Le projet du calendrier de l'Aveut vient de connaître sa 3e édition.

Un budget total de 5616,17€ (dont subventions obtenues de la CAF et de la CFPPA¹¹) et des forces vives constantes par rapport aux années précédentes, ont permis de monter encore davantage en capacité de coordination, d'animation et de compétences.

Une coordinatrice a été rémunérée pour la mise en œuvre de ce projet. Elle a commencé sa mission début octobre et l'a terminée fin janvier avec la réunion de bilan.

Une dizaine d'adhérent a élaboré le projet de A à Z, à coup de réunions régulières (9 !) et de multiples épiphanies créatives et jusqu'à 20 personnes supplémentaires ont pris part à sa mise en œuvre, notamment lors du gros événement dit de "la soirée surprise" qui a rassemblé cette année entre 130 et 150 personnes le 13 décembre dernier; cela autour d'un cluedo géant.

Celle-ci s'est déroulée dans le cadre de divers partenariats avec des associations, des commerçants ou des institutions de la commune (8 renouvelés et 3 nouveaux). 400 calendriers ont été imprimés et distribués dans 8 lieux (dont les 3 écoles du village).

¹¹ Centre de Formation Professionnelle et de Promotion Agricoles

Les animations, plus ou moins suivies, ont réussi à cibler des publics variés et ont toujours suscité des retours positifs et enthousiastes en particulier la "soirée surprise".

Pistes d'amélioration :

- Travailler la tarification des consommations lors des événements et peut-être passer au prix fixe pour certains produits.
 - Poursuivre le travail de partenariat
 - Continuer d'être vigilant sur la répartition des animations car la charge de travail pour les bénévoles peut vite augmenter
 - Communiquer encore davantage dans la presse et ailleurs, notamment en amont du projet.
-

Le repas local et bas carbone

En mai 2024, dans le cadre de l'action "Bien-manger", l'association a décidé de relever un défi que lui avait explicitement proposé S. Linou (un géographe pionnier du mouvement "locavore" en France). Cela dans le cadre d'une animation municipale, "La Fête de la Nature", dont le thème principal cette année était l'alimentation.

Il s'agissait de **préparer un repas dit "Festif et bas-carbone"** autrement dit, un repas associant différentes contraintes techniques telles qu'une limite kilométrique pour la provenance de toutes les matières premières, un coût de matière première et un bilan carbone par repas plafonnés. Le défi supposait aussi d'établir une cartographie des producteurs paysans nourriciers locaux.

Dans cette perspective, La Tresse a donc vu la création d'un nouveau groupe de travail éphémère, le **groupe "Repas local"**, auquel **une quinzaine de personnes prendront part, ce autour de deux pilotes**.

La tâche était néanmoins d'une telle ampleur que **3 équipes ont rapidement été constituées**. Pendant deux mois, celles-ci ont donc fonctionné autour de responsabilités distinctes (cuisine ; visite de producteurs ; logistique) et dans une relative indépendance les unes des autres. Ainsi, alors que l'équipe cuisine s'est chargée de trouver et de tester des recettes, l'équipe visite de producteurs s'est attelée de son côté à répertorier et cartographier les producteurs du territoire tandis que l'équipe logistique a géré toute l'organisation pratique du repas. De grosses responsabilités donc, pour des bénévoles peu expérimentés pour la plupart, autant dans la coordination d'une action que dans la gestion d'une équipe ou même dans la restauration ou la mise en œuvre de partenariats.

Le projet sera malgré tout une réussite puisque, le 26 mai, **78 repas avec une empreinte carbone basse** ont été servis à des convives ravis.

L'expérience de ce repas aura par ailleurs permis de mettre en lumière certaines difficultés liées à la coordination d'une action d'une telle ampleur tant au plan humain de gestion des équipes, des attentes de chacun dans un contexte de sollicitation extérieure et d'interlocuteurs multiples (municipalité, géographe ayant sollicité La Tresse, bénévoles, etc.) ce qui a inévitablement pu ajouter son lot de difficultés.

Même si certains petits objectifs n'ont pas pu être atteints cette première fois (comme la distribution des recettes du repas aux convives par exemple et un respect strict de l'empreinte carbone et du prix de certaines denrées bien que locales), **le projet compte néanmoins parmi les réussites 2024 de La Tresse.**

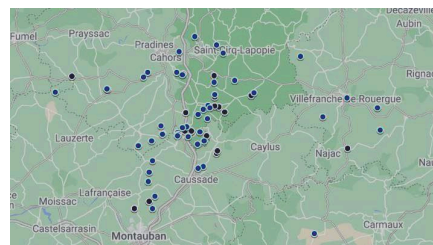
La motivation des membres du groupe de travail "Repas local" fait par ailleurs état de nombreuses **pistes pour une suite possible** :

Il est ainsi envisagé de **reconduire un événement de ce type** autour d'un groupe de travail avec un effectif important et qui serait piloté de manière rigoureuse, en veillant aux différents niveaux de compréhension du projet, en facilitant les modalités d'expressions et de participation de ses membres, le tout sur une temporalité définie par les adhérents de La Tresse et qui pourrait donc aussi faire cas de leurs propres priorités.

Ces conditions devraient ainsi permettre le déploiement d'une dimension festive plus importante, le tout dans l'état d'esprit général de La Tresse dans lequel, notamment les décisions se prennent collégialement.

Les membres actifs du groupe "Repas local" envisagent enfin, de **poursuivre les visites chez les producteurs** et de trouver des moyens de **valoriser le fruit de leur travail**, de même qu'ils et elles souhaiteraient travailler à la **rédaction d'un livret de recettes locales "bas carbone"** qui pourraient être expérimentées lors des rencontres mensuelles ou à l'occasion d'animations diverses au café associatif et familial, comme "Les ateliers RTT" par exemple.

Autrement dit, à l'issue de ce bilan, les perspectives pour continuer de nourrir l'axe "Bien manger" sont nombreuses.



Le carnaval



Après plusieurs années d'absence et grâce à la mobilisation des membres de l'association, en mars 2024 le carnaval du village a pu faire son grand retour à Lalbenque.

A l'initiative de l'association La Tresse et avec le soutien de l'APE¹² des écoles publiques et l'engagement de tous les enseignant.e.s des écoles publiques et privées, plus de 250 enfants et adultes ont pu défiler dans les rues du village le 15 mars 2024. Le cortège, coloré et sonore, était encadré par les gendarmes venus sécuriser le parcours. Les élèves de l'école Ste Thérèse et de l'école élémentaire publique ont ainsi pu déambuler au rythme de la samba l'espace d'une heure. Après un passage à la MARPA et une session de photos sur les marches de la mairie, ce cortège principal fût rejoint par les enfants de l'école maternelle publique. Les participants au défilé, suivis par le tracteur de la mairie qui avait à son bord un spectaculaire M. Carnaval construit les semaines précédentes par tous les élèves des écoles, ont ensuite pris la direction du parking du *Foun Priundo* pour la mise à feu du personnage, cela sous le contrôle de 6 pompiers.



Environ 300 personnes assistèrent ainsi à la mise à feu, les **élèves** et **enseignants**, mais aussi des **parents accompagnants** ainsi que les passants du village. Ce projet a été une réussite sur tous les plans, autant dans sa capacité à rassembler et faire travailler ensemble **des acteurs différents** (l'association des parents d'élèves des écoles publiques, les agent.e.s de la mairie, les gendarmes, les pompiers,, les enseignants des écoles maternelles et élémentaires, publiques et privée) ainsi qu'au plan de l'enthousiasme collectif qu'il a permis de susciter.



Le carnaval 2025 est d'ores et déjà en cours de programmation.

¹² Association des Parents d'Élèves

La cabine d'écoute

« La cabine d'écoute » est le nom d'un projet d'audiomaton original qui, par son esthétique, rappelle le salon de coiffure, cet endroit des villages où l'on discute et se raconte parfois, comme un clin d'œil discret au nom de l'association aussi.

Le projet consistait en la réalisation d'une cabine contenant -notamment- un casque de mise en plis pour cheveux de type « casque de permanente » dans laquelle une personne pourrait venir s'asseoir sous un casque « de coiffeur » et prendre la parole sur un sujet donné ou écouter une bande-son préparée en amont et pour l'occasion par l'association. Afin de multiplier les possibilités d'usage de cette cabine, elle devait aussi pouvoir se mettre en version « guérite » pour permettre un dialogue entre une personne dedans et une ou plusieurs personnes dehors.

La cabine devait être mobile afin de pouvoir être installée lors d'événements de l'association et pouvoir se positionner à différents endroits du village sur des temps plus ou moins longs. Une réflexion a donc été menée sur le poids des matériaux et les conditions de sa mobilité pour lui permettre d'être sur roues et de ne pas nécessiter de véhicule particulier pour être déplacée.

En effet, le projet de fabrication et d'usage de la « cabine d'écoute » est avant tout celui de création d'un outil à disposition des projets de l'association qui puisse nourrir à sa façon ses objectifs de création de lien social et d'autoévaluation permanente. La cabine est en effet destinée à identifier les envies, les idées, les besoins des habitants, des associations et des usagers de La Tresse via le canal, un peu original, qui est celui de l'oralité.

Un appel d'offre avait donc été lancé au printemps 2024 et c'est finalement un artisan indépendant local qui s'est occupé de sa fabrication. Cela dans une démarche participative et écologique, donnant la possibilité à des adhérents de prendre part au chantier et écologique et incluant des choix de matériaux particuliers (en partie issus de récupération) afin de rester fidèle aux valeurs fortes de La Tresse.

La cabine d'écoute, dans laquelle on peut écouter une bande-son ou enregistrer une prise de parole comporte aussi l'intérêt d'être visible et mobile et de pouvoir être utilisée a donc plusieurs fonctions, et est désormais à disposition des adhérents pour servir leurs différents projets. Par sa forme atypique et son univers intérieur chaleureux et accueillant, elle devrait, en principe, éveiller la curiosité et inviter ce faisant à la prise de parole, de manière agréable et ludique.

Elle présente aussi l'intérêt de rendre « La Tresse » visible dans l'espace public servant là encore certains de ses objectifs au long court.

Livrée juste avant l'ouverture du café associatif en août, et nécessitant alors quelques menus ajustements (installation du dispositif de sonorisation), la cabine n'a été utilisée que 2 fois pour le moment : le 29 novembre et le 13 décembre, dans le cadre du calendrier de l'Avent. Elle est également d'ores et déjà prévue sur plusieurs animations en 2025.

BILAN FINANCIER 2024

Charges			Produits		
604	Achats d'études et prestations de services	16 795,50	701	Ventes de produits finis	3 929,44
6063	Fournitures d'entretien et petit équipement	6 091,51	706	Prestations de services	401,50
6064	Fournitures administratives	907,97	740	Subventions reçues	14 000,00
6065	Petits logiciels	154,99	754	Ressources liées à la générosité du public	353,60
607	Achats de marchandises	1 761,09	756	Cotisations	1 076,79
616	Primes d'assurance	547,70	76	Produits financiers	273,25
625	Déplacements, missions et réceptions	229,50	778	Autres produits exceptionnels	4 020,00
626	Frais postaux et de télécommunications	228,06	7780	Manifestations diverses	1 463,70
627	Services bancaires et assimilés	5,00			
628	Divers	104,96			
6311	Taxe sur les salaires	277,87			
6333	Formation professionnelle continue	20,00			
6411	Salaires, appointements	189,46			
665	Escomptes accordés	4 000,00			
Total charges		31 313,61	Total produits		25 518,28
Résultat de l'exercice courant (perte)		-5 795,33			

Contributions bénévoles en nature

Emplois des contributions Sources des contributions

864	Personnel bénévole	56 214,78	875	Bénévolat	56 214,78
Total emplois		56 214,78	Total sources		56 214,78
Total charges et emplois		87 528,39	Total produits et sources		81 733,06

Toutes les écritures sont libellées en €.

Le compte de résultat fait apparaître une perte de 5 795,33€, liée au fait qu'une partie du versement de la subvention préfiguration EVS a été faite fin 2023, mais pour une dépense en 2024, et ne s'équilibre donc pas sur le même exercice comptable. Pour rappel, l'exercice 2023 avait un résultat excédentaire de 12 674,12€ (dont les 10 500€ d'acompte de la préfiguration EVS).

La valorisation du bénévolat représente un montant très conséquent encore cette année, équivalent à plus de 4 508 heures de temps bénévole cumulé sur l'année, soit quasiment 3 équivalents temps plein !

Un grand merci à la personne anonyme ayant prêté 4 000€ à taux zéro à l'association, lui permettant de poursuivre ses activités en attendant le versement de l'intégralité de la subvention EVS.

LA TRESSE EN 2025...?

Un salarié

L'année 2025 marque une étape clé dans la structuration de l'association avec le recrutement d'un gestionnaire de tiers-lieu. Ce salarié aura pour mission principale d'assurer la coordination des activités et la gestion opérationnelle du projet global de La Tresse.

Ses responsabilités incluront :

- La supervision des trois dispositifs principaux : ressourcerie, café associatif et familial, et espaces de travail partagés.
 - L'accompagnement des bénévoles pour maintenir l'engagement et la dynamique participative.
 - La gestion des partenariats, notamment avec les financeurs et les acteurs locaux.
 - L'organisation et le suivi des événements afin d'assurer leur succès.
-

Ce poste vise également à apporter une expertise professionnelle pour optimiser le fonctionnement quotidien et garantir une continuité dans les actions, tout en respectant les valeurs d'horizontalité et de convivialité qui font l'identité de l'association.

Vers un lieu unique !

La rénovation du presbytère marque une avancée capitale pour La Tresse. Ce bâtiment, dont les travaux devraient s'achever en septembre 2025, deviendra le cœur névralgique des activités de l'association. Rassembler la ressourcerie, le café associatif et les espaces de travail en un même lieu apportera de nombreux bénéfices :

- **Synergie des actions** : Les différents dispositifs pourront interagir de façon plus fluide, créant des opportunités inédites pour les adhérents et les visiteurs.
- **Accessibilité renforcée** : Situé au centre-bourg, le presbytère offrira un accès facilité pour tous les publics.

- **Meilleures conditions d'accueil** : Les espaces rénovés permettront de disposer d'un lieu chauffé, adapté aux besoins des usagers (ateliers vélos, événements culturels, réunions).

Enfin, ce lieu deviendra un véritable symbole du projet La Tresse, incarnant la capacité de l'association à réinventer les usages d'un patrimoine local tout en renforçant son enracinement dans la vie du territoire.

Budget prévisionnel

CHARGES		PRODUITS	
60 - Achat	6050	70 - Vente de produits, de marchandises, de prestations de services	5200
601 - Alimentation	2100	701 - Vente de produits finis (ressourcerie)	3000
6061 - Fournitures non stockables (eau, énergie)	100	701 - Vente de produits finis (issus des autres projets)	200
6063 - Fournitures d'entretien et de petit	1950	706 - Prestations de services (espaces de travail)	1400
6068 - Autres fournitures	1900	707 - Vente de marchandises (café asso et fam)	600
61 - Services extérieurs	300	74 - Subventions d'exploitation	33400
Sous traitance générale	0	Etat	
Locations	0	CAF	25000
Entretien et réparation	0	MSA	2000
616 - Assurance	300	Région(s)	
Documentation	0	Département(s) (CFPPA)	3900
Divers	0	Intercommunalité(s)	
62 - Autres services extérieurs	17670	Commune(s)	500
622 - Rémunérations intermédiaires et honoraires	16500	Organismes sociaux	
623 - Publicité, publication	830	CARSAT	
625 - Déplacements, missions	340	Fonds européens	
626 - Frais postaux et de télécommunications	0	Etat FDVA	2000
		Autres aides (DRAC, fondation SEVE, secours populaire, etc.)	6000
63 - Impôts et taxes	500	75 - Autres produits de gestion courante	1000
Impôts et taxes sur rémunération		Dont cotisations	1000
Autres impôts et taxes			
64 - Charges de personnel	14600		
641 - Rémunération des personnels	9625		
645 - Charges sociales	4375		
647 - Autres charges de personnel	600		
65 - Autres charges de gestion courante	480		
Abonnement Internet	240	79 - Transfert de charges	0
Gestion et abonnement site internet	240	Etat (contrats aidés)	
TOTAL DES CHARGES PREVISIONNELLES	39600	TOTAL DES PRODUITS PREVISIONNELS	39600
86 - Emplois des contributions volontaires en	1250	87 - Contributions volontaires en nature	1250
Mise à disposition de locaux	1250	Mise à disposition de locaux	1250
Mise à disposition gratuite de biens et prestations	0	Mise à disposition gratuite de biens et prestations	0
Mise à disposition de personnel		Mise à disposition de personnel	
		RESSOURCES PROPRES AFFECTEES A L'ACTION	
TOTAL DES CHARGES	40850	TOTAL DES PRODUITS	40850

Remerciements

Nous remercions chaleureusement tous les membres qui ont concouru à faire avancer le projet. Un merci encore plus spécial pour les salariés, à commencer par Isabelle qui a rempli la mission de coordination communication. Celle-ci a permis :

- de redéfinir les rôles du bureau de façon spécifique
- de mettre en place une signalétique qui permet aux passants de s'orienter et se diriger vers les lieux provisoires du tiers-lieu
- de proposer et mettre en place une nouvelle identité graphique pour l'association
- de former les bénévoles aux outils de communication de l'association
- de mettre en place un tableau d'affichage qui permet de préciser les informations relatives au lieu.

De plus, nous saluons la prestation de Benoit Basso (construction de la cabine d'écoute) qui contribue à faire avancer le projet annoncé de l'observatoire du lien social.

La mission du calendrier de l'Avent a été renouvelée et une fois de plus cela a été un succès, grâce à la coordination de Méliッサ.

Enfin, nous remercions tous nos partenaires, à commencer par la Caf (particulièrement Romuald et Rodolphe), la Mairie de Lalbenque, la Communauté de communes du pays de Lalbenque et de Limogne, Parc Régional Naturel des Causses du Quercy, Département du Lot, ainsi que tous les partenaires cités dans ce document : Région Occitanie, Agence Add'Oc, CCI, CMA, MSA, Carsat¹³, Foyer Ruraux du Lot, Association "Le Livre Une Aventure", Association Parentalité 46, Foyers Ruraux du Lot, Association Babel Gum, Association "Le Livre Une Aventure", Association Parentalité 46, CinéLot, Art&Fact, Ligue contre le cancer, Écoles publiques et privées de Lalbenque, APE des écoles publiques de Lalbenque, Accolades, CFPPA, Agence Add'Oc, Gendarmes de Lalbenque, Pompiers de Lalbenque, Association Lalbenque Image.

¹³ Caisse d'assurance retraite et de la santé au travail

ANNEXES

