

DOCUMENT PROVISOIRE SUSCEPTIBLE DE SUBIR DES MODIFICATIONS MINEURES QUI SERA PRÉSENTÉ À
L'ASSEMBLÉE GÉNÉRALE ANNUELLE DE LA TRESSE LE 11 AVRIL 2026

CE DOCUMENT SERA PRÉSENTÉ À L'ASSEMBLÉE GÉNÉRALE ANNUELLE DE LA
TRESSE LE 11 AVRIL 2026



RAPPORT MORAL ET FINANCIER 2025

LE PILOTAGE DE L'ASSOCIATION	3
LES RENCONTRES MENSUELLES	3
LES RÉUNIONS DU BUREAU.....	3
LES MISSIONS RÉMUNÉRÉES.....	3
LES RÉUNIONS DES PARTENAIRES PROCHES.....	4
LA CONFÉRENCE DES PARTENAIRES FINANCEURS DE LA TRESSE.....	4
LA RESSOURCERIE.....	4
Les ateliers “Répare ton vélo”	6
L’atelier couture, tricot, crochet	7
LE CAFÉ ASSOCIATIF ET FAMILIAL.....	8
Le bar des enfants	8
Les ateliers « RTT ».....	10
La ludothèque – Un dispositif itinérant.....	10
Les espaces de travail partagés	11
Des projets transversaux	12
Le glanage	12
Les rencontres autour	12
Le cinéma avec CinéLot.....	13
Le calendrier de l’avent – Une formule qui marche	14
Le carnaval de Lalbenque – Une initiative de La Tresse	15
La cabine d’écoute	16
La création d’un emploi de cheffe de projet/coordinatrice EVS	17
RAPPORT FINANCIER (A PRÉSENTER EN AG LE 11 AVRIL 2026)	19

RAPPORT D'ACTIVITÉS : 2025, UNE MONTÉE EN PUISSANCE

LE PILOTAGE DE L'ASSOCIATION

LES RENCONTRES MENSUELLES

Dix rencontres mensuelles ont eu lieu en 2025 auxquelles s'ajoute l'assemblée générale annuelle. Allant jusqu'à rassembler chaque mois une trentaine d'adhérents, chacune de ces rencontres a été l'occasion de faire avancer tant la mise en œuvre quotidienne du projet que ses perspectives et ses enjeux.

Des comptes rendus existent pour chacun de ces événements et sont à la disposition des adhérents dans l'interface "agorakit" sur le groupe "Guichet de La Tresse".

LES RÉUNIONS DU BUREAU

Chaque mois, le bureau s'est réuni au moins une fois pour travailler différents sujets concernant le pilotage de l'association, l'animation des rencontres mensuelles ainsi que de l'AG, la rédaction des offres de mission rémunérées et de la fiche de poste pour le recrutement de la personne salariée, la préparation des réunions avec les partenaires, l'organisation et la mise en œuvre de la communication de l'association, l'organisation financière. Nombre de réunions supplémentaires sur des sujets ciblés ont aussi eu lieu (en lien avec le recrutement de la personne salariée, le bail des nouveaux locaux ou d'autres sujets d'actualité).

Le travail d'ampleur mené en 2024 sur l'ensemble des volets de la communication, interne et externe, avait notamment permis de faire évoluer et de consolider les procédures internes, notamment s'agissant des missions du bureau. Les fruits de ce travail ont pu être mesurés avec plaisir en 2025 où, malgré un agrandissement de leur périmètre avec le recrutement d'une salariée et la perspective de l'intégration de nouveaux locaux, ces missions ont pu être menées à bien avec fluidité.

LES MISSIONS RÉMUNÉRÉES

2 missions rémunérées ont pu être mises en place en 2025 :

- Le choix d'un prestataire informatique pour la migration du site internet, la refonte du système informatique ainsi que la maintenance du site internet de l'association.

- Le choix d'une prestataire pour la coordination et l'animation de la 4^e édition du projet de calendrier de l'Avent

LES RÉUNIONS DES PARTENAIRES PROCHES

En 2025, nous avons rencontré nos partenaires proches à plusieurs occasions notamment dans le cadre de :

- Des réunions trimestrielles avec la Municipalité de Lalbenque, en présence de la maire et des adjoints au 1^{er}, 3^e et 4^e trimestres. Avec, dans la perspective du déménagement vers les nouveaux locaux, des réunions régulières au cours du 4^e trimestre.
- Plusieurs échanges et réunions avec la CAF et la MSA, ainsi qu'une participation aux 3 journées du réseau AVS.
- 2 participations aux rencontres autour du Carnaval menées par Le Parc Naturel Régional des Causses du Quercy et le Département du Lot (dont l'une a été accueillie par La Tresse).
- La participation aux « Petit-déjeuners des partenaires » du service social de la Communauté de Commune du Pays de Lalbenque Limogne à 3 reprises.
- Plusieurs réunions de travail avec différents techniciens de la Communauté de Commune du Pays de Lalbenque-Limogne, notamment la responsable du pôle services à la population - chargée de la CTG.
- 1 participation aux journées de formation du réseau Guid'Asso.

LA CONFÉRENCE DES PARTENAIRES FINANCEURS DE LA TRESSE

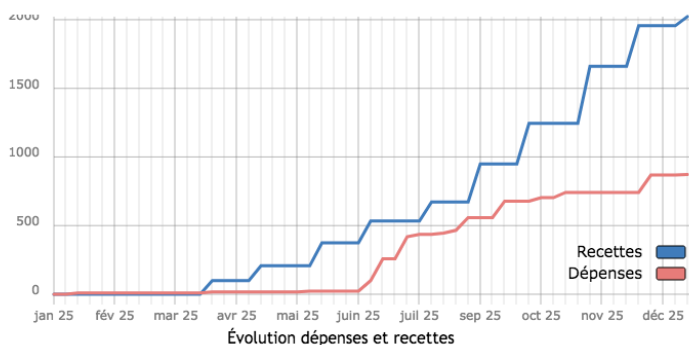
La conférence des financeurs initialement prévue en novembre 2025 a dû être ajournée au premier trimestre 2026 (elle s'est tenue le 16 février 2026).

LA RESSOURCERIE

La ressourcerie fonctionne de façon régulière (2 à 3 ouvertures par semaine) depuis juin 2023. Elle a été baptisée "La Source" par son équipe de bénévoles, pour donner à voir qu'elle n'est pas encore une re-source-rie, la dimension de réparation / transformation étant encore en cours de déploiement (voir *infra* sur les ateliers vélo).



Après maintenant 2 années 1/2 de fonctionnement (à raison de 2 ouvertures par semaine), plus de 700 personnes sont passées dans les locaux en 2025, soit environ 200 de plus qu'en 2024. Les dons, plutôt constants en 2023 et 2024, ont encore augmenté en 2025 amenant les membres de l'équipe à être de plus en plus sélectifs s'agissant de ce qui est ensuite gardé pour être revendu (le reste allant dans d'autres réseaux de solidarité, notamment via Les Restos du cœur et Emmaüs). Il en va de même pour les ventes, pour lesquelles il est observé une forme de saisonnalité (marché aux truffes de décembre à mars et saison estivale). A noter tout de même qu'en 2025, les recettes n'ont cessé d'augmenter au fur et à mesure de l'année (voir données comptables).



La Monnaie Locale Complémentaire, la "truffe", émise par La Source génère un volume de ventes non négligeable et une facilitation des échanges. Il s'agit d'une rétribution en Truffes

en contrepartie d'apport d'objets. On ne parle pas ici de dons mais de "transactions". La Monnaie Locale complémentaire s'avère être un facilitateur d'échanges et permet de multiplier les transactions. Pour exemple en 2025, plusieurs centaines ont été réalisées en truffes.

La mode adulte est le premier poste de vente, suivi par la maison et la librairie. 13 bénévoles assurent les ouvertures du local Rue du Paradis, 2 à 3 fois par semaine (1 jour entier et 2 matinées entre décembre et mars soit 3 ouvertures hebdomadaires). La fréquentation ne faiblit pas, au contraire.

Les ateliers “Répare ton vélo”

La dynamique de réparation/ transformation souhaitée dans l'axe ressourcerie a pu voir le jour avec l'installation en plein air dans le centre-bourg d'ateliers “ Répare ton vélo” en 2024. Ces ateliers se déroulent depuis lors chaque premier samedi matin du mois depuis maintenant 2 ans. Ainsi, 11 ateliers ont déjà eu lieu dans ce cadre-là en 2025 (un avait dû être annulé en raison de la météo) et un de ces ateliers a eu lieu dans le cadre du programme de « la fête de la nature » organisée par la municipalité de Lalbenque.

Ces journées ont permis à des habitants du bourg et des environs d'être accompagnés dans la compréhension de la mécanique d'un vélo de ville/ VTT / vélo de course et même vélo électrique. De même qu'il a été expliqué et montré comment effectuer certaines réparations, réglages et, plus généralement, comment entretenir son vélo.

Il apparaît nécessaire de poursuivre le travail pédagogique pour continuer de faire en sorte que les vélos ne soient pas confiés aux intervenants mais que les personnes qui ont besoin de réparations puissent apprendre à réparer elles-mêmes leur vélo. Plusieurs échanges ont déjà eu lieu avec l'association « La véloterie » à Cahors dont les actions s'organisent précisément autour de ces problématiques et qui possède des savoir-faire importants en la matière.

La Tresse possède désormais un nombre important de vélos incomplets nécessitant réparation et progressivement, certains sont proposés à la vente dans les espaces de La Source. Pour l'heure, les ateliers vélo continuent dans leur format actuel, se déroulant en plein air. L'intégration dans les nouveaux locaux ne permettra malheureusement pas l'installation permanente de l'atelier, qui nécessite un lieu dédié avec outillage, rangement et stockage. Se pose donc encore la question d'un espace à trouver qui soit fermé, protégé, chauffé et aménagé et qui puisse accueillir des participants. Pourquoi pas continuer d'occuper le local actuel de la ressourcerie, rue du Paradis ? Situation idéale pour cette activité, qui se trouverait à proximité des futurs locaux.

Points d'amélioration de la ressourcerie :

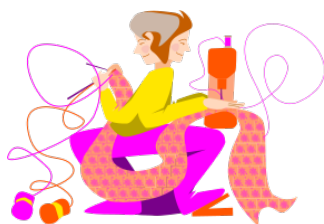
En 2025 l'activité de la boutique La Source restait fortement contrainte par les lieux physiques de son implantation (absence d'eau et de chauffage par exemple), rue du Paradis ; les limites de ce qui pouvait être fait en termes d'aménagement provisoire mais confortable, esthétique et fonctionnel étant vraisemblablement atteintes. La perspective de l'installation dans les nouveaux locaux est à cet égard très stimulante et attendue par les adhérents.

Le travail de communication sur les réseaux sociaux offre une bonne visibilité mais pas autant que le bouche à oreille et l'ancrage dans la vie du village dont on mesure toujours plus les effets positifs.

En 2025, certaines actions ont particulièrement été ciblées par l'équipe :

- . poursuivre le rôle de lien social porté par la ressourcerie en favorisant encore davantage l'accueil des publics vulnérables notamment
- . maintenir la dynamique de l'équipe des bénévoles
- . travailler le lien avec d'autres associations du village (dons de lots aux associations de parents d'élève par ex.)
- . travail de sensibilisation autour des enjeux écologiques de la seconde main et du réemploi

L'atelier couture, tricot, crochet



D'abord imaginé en relation directe avec la ressourcerie, avec l'idée d'en faire un cadre possible de réparation / transformation de certaines marchandises données, en particulier les vêtements, l'atelier « couture, tricot, crochet » avait finalement pris une forme un peu différente. Si une quarantaine d'ateliers avaient eu lieu en 2023 et 2024 (à raison d'un atelier tous les 15 jours environ), ceux-ci n'ont pas été maintenus en 2025. Non par manque d'intérêt mais plutôt par manque de disponibilités des participant.e.s et pilotes ainsi que suite à un besoin de changement de format et à certaines difficultés de fonctionnement.

Perspectives 2026 :

Aucun atelier *stricto sensu* n'a donc eu lieu en 2025 mais avec l'arrivée de nouvelles personnes, une dynamique est en train de renaître : autour du tricot avec un projet d'atelier/création portée par une adhérente (projet qui devrait se déployer au 2^e trimestre 2026) ainsi qu'autour de la

couture avec la programmation d'ateliers d'upcycling (ex : range couverts nomades en vue du festival Lacoustic labellisé "zéro déchet"). Un espace permanent "confection textile " dans le local de la ressourcerie pourra permettre de répondre à une demande forte de réemploi des textiles collectés et donc de multiplier les situations de partage de compétences et de réalisations concrètes.

LE CAFÉ ASSOCIATIF ET FAMILIAL

Depuis juillet 2024, Le café associatif et familial de La Tresse a ouvert dans la « Maison Boissy » en juillet 2024. Depuis, la Taverne du joyeux dentier (nom que les adhérents ont donné



à ce lieu en lien avec un événement qui s'était déroulé dans ces locaux) ouvre 3 fois par semaine et parfois plus, à l'occasion de diverses animations (dans le cadre du calendrier de l'Avent ou des activités ludothèque par exemple).

Dans le cadre des ouvertures, les jeux de la ludothèque sont accessibles aux usagers et selon les jours, des ateliers sont proposés (notamment macramé, collage, fabrication de badges, argile, dessins, etc.). En 2025, environ 10 ateliers

ont eu lieu.

Le bar des enfants

Le projet de « bar des enfants » trouve son origine avant la création de l'association lorsqu'un « Café citoyen » organisé à Lalbenque avait permis à des enfants de tenir un bar à sirops, expérience très réussie. Après la création de l'association, la participation des enfants est devenue un objectif affirmé et le projet a progressivement été structuré entre 2022 et 2023, avec notamment l'idée de leur confier des responsabilités et de réaliser un meuble-bar utilisable lors des événements. Bien que ralenti par d'autres priorités, le projet s'est poursuivi en maintenant une forte place aux enfants dans les activités jusqu'à retrouver un nouvel élan avec l'ouverture du La Taverne du Joyeux Dentier.

En 2025, des enfants (de 4 à 14 ans) ont continué de tenir le café associatif et familial chaque mercredi après-midi jusqu'au mois de juillet, assurant l'ensemble des tâches (préparation, service, caisse, stocks), avec des outils et des méthodes élaborés en partie par eux.



L'engagement des enfants au « Bar des enfants »

a été salué par un reportage qui leur a été consacré dans le magazine bi-hebdomadaire national « Le Monde des Ados ».



lemondedesadosmag Bienvenue au bar... des ados !
Félicien, Manech et Marius sont aux manettes d'un café associatif, dans leur village du Lot. Alors, qu'est-ce qu'on vous sert ? C'est l'article à la une de notre dernier numéro du Monde des ados !

Tu y trouveras aussi plein d'infos sur les abeilles (leur Journée mondiale a lieu le 20 mai), un décryptage sur le Cachemire, et des nouvelles de Samuel, qui revient dans un roman graphique

Tu y trouveras aussi des recommandations (musique, jeu vidéo, manga...), des conseils perso, une BD et un test

En plus de ces permanences tous les mercredis après-midi de janvier à juin, ils ont également tenu un « bar des enfants » délocalisé, le jeudi 3 juillet 2025 dans le cadre de la programmation culturelle de « l'amphi ».



Les ateliers « RTT »

Dans cette dynamique, le “Bar des enfants “ a également poursuivi en 2025, “les ateliers RTT” (Ramène Ta Trombine, Ramène Tes Talents...) démarrés en novembre 2024. Plusieurs ont eu lieu en 2025, au départ uniquement des mercredis après-midi (argile, autocollants maison, dessin, fabrication de badges, etc.) jusqu’à ce d’autres adhérents s’emparent du dispositif et développent de leurs côtés des ateliers RTT supplémentaires (sur des horaires d’ouverture du café associatif), notamment 5 ateliers « Macramé ». Dans la même dynamique, 6 ateliers ‘Ukulele ont également eu lieu, ainsi que 6 ateliers de pratique musicale libre. Ceux-ci ont permis de mobiliser régulièrement (les ateliers ont lieu chaque semaine alternativement) une quinzaine de personnes (une dizaine pour le ‘Ukulele, environ 5 pour l’autre atelier)

La ludothèque – Un dispositif itinérant

En 2025, un noyau dur de 3 bénévoles a œuvré à l’organisation d’un total de 5 animations jeux (en avril ; juin ; octobre ; novembre et décembre + maintien des jeux libres sur les horaires d’ouverture du café associatif et familial), dans différents lieux, notamment à Lalbenque (Salle voûtée, Fête des écoles publiques avec les jeux de plein air, Lac de Marcenac à l’occasion du Lacoustique), ainsi qu’à Escamps (en partenariat avec les foyers ruraux).



Ces événements ont rassemblé environ 60 participants et ont permis de ramener de nouvelles personnes dans le groupe de travail pour avancer sur la préparation de la mise en prêt des jeux. Ils confortent par ailleurs un des objectifs premiers

du projet, à savoir rayonner au-delà du village, en rejoignant d'autres associations de villages voisins.

En 2025, la ludothèque a continué de recevoir de nombreux dons de particuliers. Une centaine de jeux, d'une grande variété, est désormais disponible pour les adhérents. L'équipe de la ludothèque a aussi continué de référencer les jeux dans la plateforme en ligne « MyLudo », s'approchant toujours plus de la possibilité de prêter les jeux. Pour l'heure, les jeux stockés à La Taverne, sont mis à disposition des usagers du Café associatif et Familial pendant les horaires d'ouverture.

Quelques dates : 27 juin (participation à la fête des écoles publiques ; animation d'un stand « jeux de plein air ») ; juillet-août (jeux libres sur ouvertures du café associatif et familial 3x/semaine) ; 29 août (animation d'un stand ludothèque au Lac'Oustique à Marcenac) ; 12 octobre (animation/traitement des boîtes de jeux) et stratégie pour 2026.

Les espaces de travail partagés



Les espaces de travail partagés ont officiellement ouvert début février 2024 ont fonctionné jusqu'à fin 2025 avec les tarifs de lancement établis au départ. Une dizaine de personnes les a fréquentés en 2025 mais de nombreuses demandes sont d'ores et déjà formulées pour 2026 et l'installation dans des nouveaux locaux plus adaptés.

Comme les années passées, le dispositif n'a fait l'objet d'aucune véritable communication, cela pour permettre d'établir des modalités de fonctionnement en amont des demandes et ne pas se retrouver dépassé pour les gérer. En effet, annoncer des espaces ouverts tous les jours suppose un système d'organisation pour les réservations, l'ouverture des locaux etc. Par ailleurs, il y avait une volonté de travailler l'animation de ces espaces dont on sait qu'elle est primordiale en milieu rural où l'enjeu de leurs usages n'est que rarement lié au besoin d'espace et concerne plutôt les besoins de sociabilité et de réseaux de soutiens des usagers.

Les «MAP», Matinée-Anti-Procrastination ont ainsi été maintenus jusqu'en juillet 2025 : un temps de travail collectivement rythmé, avec pour objectif de faciliter la concentration et favoriser l'efficacité des travailleurs sur les sujets les plus rébarbatifs de leur activité. Ces

matinées rencontrent un certain succès, si l'on considère que très peu de communication est encore faite autour d'elles et des espaces eux-mêmes.

En 2026, l'activité va être développée plus largement avec l'installation dans les nouveaux locaux et les contacts repris avec les partenaires de La Tresse concernés (Région, CCI, CMA, etc). En effet, environ 100m² des futurs locaux seront consacrés à l'accueil de ces activités.

Des projets transversaux

Le glanage



Deux raisons motivent ce projet initié à l'automne 2023 : la sécurité (prévention des risques incendie) et la solidarité (mettre à disposition pour 1€ symbolique un ou plusieurs stères aux personnes en manifestant le besoin).

Le projet consiste donc à réaliser des sessions de "glanage" sur des parcelles publiques ou privées (toujours avec signature d'un document contractualisant l'accord des deux parties). 3 sessions ont eu lieu en 2025 en dépit d'intempéries qui ont amené des reports.



Ce projet a manqué de pilotage en 2025 mais il continue de susciter un intérêt chez les adhérents aussi celui-ci ne sera-t-il pas abandonné. Par ailleurs, il a été décidé de ne plus organiser de nouvelles sessions tant que l'entièreté de la chaîne du processus ne serait pas organisée.

Des contacts ont été repris avec les travailleurs sociaux du territoire (via le réseau des partenaires sociaux de la CCPLL en particulier) et ceux-ci attendent désormais que La Tresse leur indique comment procéder pour que leurs bénéficiaires puisse profiter de ce bois collecté.

Les rencontres autour

Le groupe s'était mis en sommeil au début de l'été 2024, et ses membres continuent pour l'instant leur action dans d'autres groupes de La Tresse. Mais, conscients de la pertinence d'un tel groupe-projet pour notre association, un partenariat avait été conclu avec l'association Parentalité 46, basée à Pradines en novembre 2024. Il s'agissait ainsi de déléguer à cette

association pradoinoise déjà bien installée et professionnelle, l'animation d'une série d'ateliers autour de la parentalité fin 2024 et au 1er semestre 2025 (1/mois jusqu'au mois de mai). Ce partenariat ne s'est pas avéré très fructueux et si le premier atelier a réussi à mobiliser des familles, cela n'a pas été le cas des suivants dont le public s'est étiolé le temps passant jusqu'à devoir en annuler plusieurs.

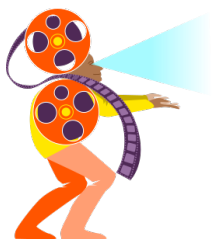
Le projet de « rencontres autour » se poursuit néanmoins et explorera d'autres thématiques en 2026 notamment liées à la question du travail via *a minima* une animation atelier débat/spectacle.

The image shows two vertical posters. The left poster is for 'CAFÉ DES PARENTS' with a green background. It features a coffee cup on a saucer with the text 'Puy-l'Evêque et Lalbenque'. Above the cup are four speech bubbles containing the words: PARTAGE, ÉCHANGES, CONVIVIALITÉ, and SOUTIEN. At the top, it says 'Pas si simple d'être PARENT' with a lightbulb icon. The bottom of the poster has the logo for 'Parentalité Cansers-Pradins' and the website 'www.parentalites46.fr'. The right poster is for 'rencontres autour' and is divided into three sections. The top section is for 'A Puy l'Evêque Médiathèque Place Boizard Les mardis à 9h30' and lists topics: 3/12: Comment poser des limites? 7/01: Comment me faire respecter par mon enfant? 4/02: Comment écouter mon enfant? 4/03: Comment respecter mon enfant? 1/04: Quelles sont mes priorités de parents? 8/05: Comment partager de bons moments en famille? The middle section is for 'A Lalbenque Avec La Tresse : les rencontres autour...' at 'Maison Vayssade, 1er étage Chemin de la Vayssade Les mardis à 18h'. It lists topics: 10/12: Comment poser des limites? 14/01: Comment faire face à la colère de mon enfant? 11/02: Comment écouter mon enfant? 11/03: Comment gérer les disputes entre frères & sœurs? 8/04: Comment donner de la confiance à mon enfant? 13/05: Comment préserver son couple au sein d'une famille. The bottom section provides contact information: 'Infos & Inscriptions auprès de Mélanie : 06.70.89.99.39 (places limitées)'. It also includes a small graphic of two coffee cups and a paragraph: 'Un lieu d'échange, de partage, de convivialité et d'intelligence collective duquel émerge des outils concrets, pour une meilleure harmonie familiale.' At the very bottom of the right poster are logos for 'Parentalites 46', 'Mairie de Lalbenque', 'Mairie de Puy-l'Evêque', 'La Tresse', and 'DuoViel'.

Le cinéma avec CinéLot

Le groupe cinéma, constitué de bénévoles lalbenquois se chargeant d'une programmation cinématographique (en partenariat avec Cinélot -porté par les Foyers Ruraux du Lot- et la Communauté de Communes du pays de Lalbenque et Limogne et la Commune de Lalbenque) depuis plusieurs années déjà, avait rejoint La Tresse en octobre 2023.

En 2025, le groupe comptait une dizaine de personnes. Les objectifs que le groupe s'était donné en 2025, à savoir maintenir 9 séances de cinéma/an a été atteint et ces séances ont attiré environ



50 spectateurs à chaque fois. Suivies d'un pot convivial financé par La Tresse, ces séances continuent en effet de susciter un intérêt du public.

Néanmoins, certains membres du groupe ont progressivement manifesté des difficultés à trouver un intérêt à fonctionner au sein de La Tresse qui suppose une adhésion au projet dans son ensemble et une recherche de transversalité entre les projets.

Aussi, après échanges avec les membres du bureau et la Communauté de Communes du Pays de Lalbenque-Limogne (partenaire financier central du projet), ces derniers ont finalement souhaité, en décembre, ne plus en faire partie et rejoindre une nouvelle association qui leur laisserait une autonomie totale sans porter de regard sur leurs activités et sans demander de CR de réunions et de transversalité. L'ensemble des membres a néanmoins exprimé être ouvert à des collaborations avec La Tresse à l'avenir et plusieurs restent engagés dans les activités de La Tresse par ailleurs.

Le calendrier de l'avent – Une formule qui marche



Le projet du calendrier de l'Avent a connu en décembre 2025 sa 4^e édition.

Un budget total de 5392,53€ (dont subventions obtenues de la CAF et de la CFPPA¹) et des forces vives constantes par rapport aux années précédentes, ont permis de maintenir le niveau d'engagement des adhérents et des publics.

Une coordinatrice a une nouvelle fois été rémunérée pour la mise en œuvre de ce projet. Elle a commencé sa mission en juin 2025 et l'a terminée fin janvier 2026 avec la réunion de bilan.

Une dizaine d'adhérent a élaboré le projet de A à Z, à coup de réunions régulières (6) et de multiples épiphanies créatives et jusqu'à 20 personnes supplémentaires ont pris part à sa mise en œuvre, notamment lors du gros événement de "la soirée surprise" qui a rassemblé cette année encore environ 150 personnes le 12 décembre dernier ; cela autour d'une fête foraine revisitée. Celle-ci s'est déroulée dans le cadre de divers partenariats avec des associations, des commerçants ou des institutions de la commune (11 renouvelés et 4 nouveaux). 400 calendriers ont été imprimés et distribués dans 8 lieux (dont les 3 écoles du village).

¹ Conférence des Financeurs pour la Prévention de la Perte d'Autonomie.

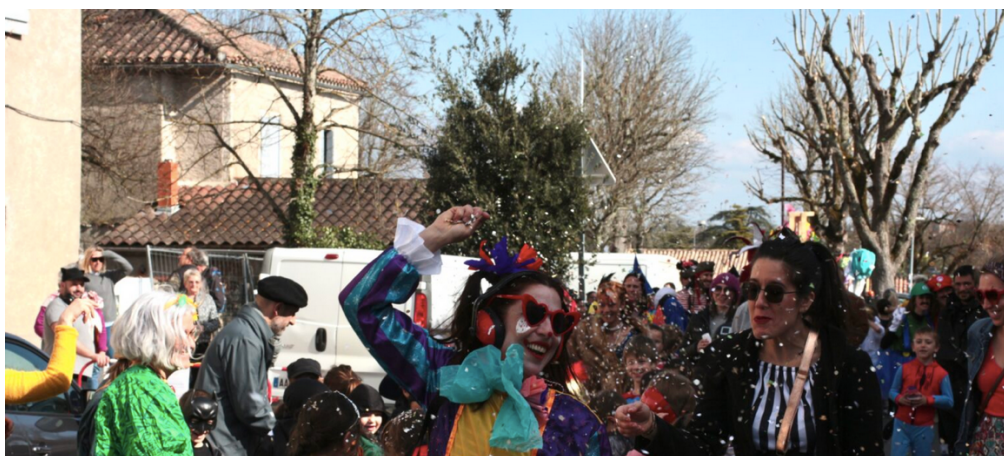
Les animations, plus ou moins suivies, ont réussi à cibler des publics variés et ont toujours suscité des retours positifs et enthousiastes en particulier la “soirée surprise” et la randonnée nocturne qui a rassemblé 93 personnes par une soirée pourtant humide.

Le calendrier a permis de mettre en œuvre un total de 11 animations (dont une triple le 15 décembre) pour un total de 397 participants environ auxquels s'ajoutent toutes les personnes mobilisées en tant que bénévoles (une vingtaine en tout, entre 3 pour les plus petites animations en semaine et 30 pour la plus grosse).

Pistes d'amélioration :

- . Poursuivre le travail de partenariat
- . Communiquer encore plus dans la presse et ailleurs, notamment en amont du projet.
- . Repenser l'organisation de la coordination. Passer sur un événement « La Tresse » (et non plus celui porté par un groupe) et mettre tous les volontaires à contribution (qui se manifestent chaque année et à qui il n'est pas toujours facile de déléguer des tâches précises) ; cela afin de mieux répartir la charge.
- . Constituer un groupe de travail uniquement pour la « soirée surprise ».
- . Budgétiser non pas une prestation extérieure (ce travail ne peut être assuré par quelqu'un d'extérieur) mais plutôt des heures supplémentaires de coordination.

Le carnaval de Lalbenque – Une initiative de La Tresse



En mars 2025, pour la 2^e année consécutive, le carnaval du village avait lieu une nouvelle fois. A l'initiative de l'association La Tresse et avec le soutien de l'APE² des écoles publiques et l'engagement de tous les enseignant.e.s des écoles publiques et privées, plus de 250 enfants et

² Association des Parents d'Élèves

adultes ont pu défiler dans les rues du village l'après-midi du 17 mars 2025. Le défilé, encadré par les gendarmes venus sécuriser le parcours, était accompagné par les percussions de Batufraka grâce au soutien de l'Association des Parents d'Élèves de l'école Ste Thérèse.

Un événement fédérateur et porteur d'une énergie joyeuse toujours bienvenue et chaleureusement accueilli par les habitants : des commerçants aux vacanciers en passant par les résidents de la MARPA dont les personnels ont généreusement – et littéralement ! – ouvert leurs portes permettant ainsi aux résidents d'admirer les différents costumes de près et d'applaudir les enfants. Les élèves, qui avaient préalablement confectionné Monsieur Carnaval dans leurs classes respectives grâce à l'engagement de leurs enseignants, ont été particulièrement fiers de voir leur œuvre toute assemblée (l'histoire raconte que le personnage était assis sur la remorque municipale car il ne passait pas la porte du hangar une fois debout !). Une farandole occitane plus tard, et voici que commençait son procès. Si la sono n'a malheureusement pas été du côté des acteurs, l'application des élèves de CM1-CM2 dans l'exercice a permis qu'il se déroule correctement malgré tout et fasse tomber la sentence finale... Allumé et surveillé par les pompiers du SDIS de Lalbenque, le feu a, comme le veut la coutume, ensuite marqué la fin des festivités et l'arrivée du printemps.

La cabine d'écoute

« La cabine d'écoute » est le nom d'un audiomaton original qui, par son esthétique, rappelle le salon de coiffure, cet endroit des villages où l'on discute et se raconte parfois, comme un clin d'œil discret au nom de l'association aussi.

Le projet consiste en la mise à disposition d'une cabine contenant -notamment- un casque de mise en plis pour cheveux de type « casque de permanente » dans laquelle une personne peut venir s'asseoir sous un casque « de coiffeur » et prendre la parole sur un sujet donné ou écouter une bande-son préparée en amont et pour l'occasion par l'association. Afin de multiplier les possibilités d'usage de cette cabine, elle a été pensée pouvoir se mettre aussi en version « guérite » afin de permettre un dialogue entre une personne dedans et une ou plusieurs personnes dehors.

La cabine, mobile, est donc ponctuellement utilisée sur des événements. C'est ainsi qu'elle était prévue dans les animations du « Salon du polar » organisé par l'association Le Livre une Aventure (en octobre 2025), servie en mode « guichet » en novembre sur le marché du village et été transformée en « mur de la joie » à l'occasion du calendrier de l'Avent en décembre 2025. En effet, le projet de fabrication et d'usage de la « cabine d'écoute » est avant tout celui de

création d'un outil à disposition des projets de l'association qui puisse nourrir à sa façon ses objectifs de création de lien social et d'autoévaluation permanente. La cabine est en effet destinée à identifier les envies, les idées, les besoins des habitants, des associations et des usagers de La Tresse via le canal, un peu original, qui est celui de l'oralité.

La cabine d'écoute, dans laquelle on peut écouter une bande-son ou enregistrer une prise de parole comporte aussi l'intérêt d'être visible et mobile et de pouvoir être utilisée a donc plusieurs fonctions, et est désormais à disposition des adhérents pour servir leurs différents projets. Par sa forme atypique et son univers intérieur chaleureux et accueillant, elle devrait, en principe, éveiller la curiosité et inviter ce faisant à la prise de parole, de manière agréable et ludique. Elle présente aussi l'intérêt de rendre « La Tresse » visible dans l'espace public servant là encore certains de ses objectifs au long court.

La création d'un emploi de cheffe de projet/coordinatrice EVS

En juillet 2025, La Tresse a franchi une étape majeure en créant un emploi salarié à mi-temps sur la commune. À moyen terme, au moins un autre poste devrait venir renforcer ce projet collectif. La création de ce premier emploi salarié s'est inscrit dans une démarche collective rigoureuse.

Annoncé en début d'année et relayé au printemps, l'appel à candidatures a été ouvert à toutes et tous. Trois dossiers complets ont été reçus dans les délais, puis présentés aux adhérent·es à qui ils avaient été communiqués en amont. Le vote du 4 juillet a mobilisé 45 participants adultes, dont quatre abstentions, et l'unanimité des voix s'est portée sur une seule et même candidature.

Et parce qu'à La Tresse, les enfants font aussi vivre le projet (notamment avec le Bar des Enfants), précisons qu'à ces 45 participants adultes s'est ajouté la quinzaine d'enfants présents qui a également -symboliquement- pris part au vote et également porté ses voix vers la même candidate avec laquelle ils et elles avaient collaboré sur de nombreux projets.

Fidèle à son éthique, le co-président, en lien avec la personne recrutée, s'était abstenu de voter et avait en suivant choisi de démissionner de sa fonction (qu'il partageait déjà avec une autre membre du bureau, la co-présidente F. Tailleux). Une décision qui, au-delà de sa portée juridique, avait surtout une valeur symbolique : rappeler que la transparence est au cœur du projet. C'est désormais le bureau, dont il ne fait plus partie, qui assure la gestion des relations avec la salariée.

Avec cette embauche, La Tresse a franchi une étape importante, consolidant un projet profondément ancré dans la vie du territoire lalbenquois. Comme cela avait été réfléchi, organisé et anticipé avec le groupe de travail « ingénierie de projet », la salariée a donc en charge :

- La supervision des trois dispositifs principaux : ressourcerie, café associatif et familial, et espaces de travail partagés.
- L'accompagnement des bénévoles pour maintenir l'engagement et la dynamique participative.
- La gestion des partenariats, notamment avec les financeurs et les acteurs locaux.
- L'organisation et le suivi des événements afin d'assurer leur succès.

Ce poste vise également à apporter une expertise professionnelle pour optimiser le fonctionnement quotidien et garantir une continuité dans les actions, tout en respectant les valeurs d'horizontalité et de convivialité qui font l'identité de l'association.

RAPPORT FINANCIER (A PRÉSENTER EN AG LE 11 AVRIL 2026)

Les recettes de l'exercice 2025 :

=> Elles proviennent de subventions mais aussi des activités de La Tresse

*** Subventions perçues en 2025 : 22 586€ :**

CAF (EVS) = 18 156 €

CFPPA (calendrier de l'avent) = 3 900 €

Mairie de Lalbenque (fonctionnement général) = 500 €

*** Recettes générées par l'activité de La Tresse : 10 272€ :**

Dons et adhésions = 1 142 €

Ressourcerie, café associatif et familial, espace de travail partagés = 9 130 €

Les dépenses de l'exercice 2025

=> Elles sont essentiellement dévouées au fonctionnement de l'association et au déploiement de ses projets.

=> La grande nouveauté 2025 est le recrutement d'une salariée au poste de Cheffe de projet/coordinatrice EVS en CDI pour 16h/semaines depuis le 1^{er} septembre.

*** les dépenses sont donc principalement orientées pour faire fonctionner ce poste**

Salaire + charges sociales (de personnel) = 8 062€

* Les **autres charges** (Assurances, achat de matières premières, de petites fournitures, etc.) s'élèvent à 9954 €.

La trésorerie :

=>La Tresse n'a pas eu à subir de problème de trésorerie en 2025 contrairement à 2024 où le versement des subventions se faisait attendre.

*Au 31/12/2025 la Tresse totalisait **24 631 € sur ses différents comptes bancaires** (4 423,57€ sur le compte courant et 20 208€ sur le compte épargne) ainsi que **1 096 € en caisse**.